



islek

aktuell

www.vg-arzfeld.de



Nachrichten aus dem Dreiländereck

VERBANDSGEMEINDE ARZFELD



AUSGABE 33/2025

Jahrgang 53 • Samstag, den 16. August 2025



Christiane Schmalen
Moien!

9. August - 10. Oktober 2025



Museum in der wArtehalle
Theodor Wiesen Platz
54617 Welchenhausen
www.welchenhausen.de

Tourist-Information Islek



Freizeiterlebnis im Islek - 3. Wandergewinnspiel startet

Auch in diesem Jahr lädt die Tourist-Information Islek alle Wanderfreunde zum beliebten **Wandergewinnspiel** ein. Ab sofort können wanderbegeisterte Entdeckerinnen und Entdecker auf den beiden Naturpark Südeifel Wanderwegen Nr. 2 (Dahnen) und Nr. 90 (Krautscheid und Oberpierscheid) nicht nur die Natur genießen, sondern mit etwas Glück attraktive Preise gewinnen.

Der Gewinnspielflyer enthält fünf Fotos mit Motiven entlang der beiden Wege – wie bei einem Fotosuchspiel gilt es, diese Orte bei der Wanderung zu finden. Zu jedem Bild gehört eine Frage, deren Antwort sich vor Ort entdecken lässt. Die Fragen drehen sich um Details am Wegesrand.

Zusätzlich werden alle Teilnehmenden gebeten, zwei besondere Momente ihrer Wanderung als Foto festzuhalten – so wird das Naturerlebnis auch zu einer persönlichen Erinnerung. Mit ein wenig Glück können Sie tolle Preise gewinnen und gleichzeitig die Schönheit der Region genießen.

Die Wanderwege im Überblick:

Naturpark Südeifel Wanderweg Nr. 2 (Dahnen): Ein abwechslungsreicher Rundweg über die Höhen bei Dahnen und durchs Mühlbachtal, vorbei an Fischteichen und der Steinkaulsmühle. Unterwegs warten eindrucksvolle Weitblicke und idyllische Plätze.

Rundwanderweg Nr. 90 (Krautscheid und Oberpierscheid): Der Weg startet wahlweise in Krautscheid, Ringhuscheid oder Oberpierscheid, führt hinab ins Bohnenbachtal und über die aussichtsreichen Hochflächen in über 500 Metern Höhe. Zahlreiche Panoramablicke über die landwirtschaftlich genutzten Flächen machen diesen Weg besonders reizvoll.

So geht's:

- Teilnahmeflyer gibt es bei der Tourist-Information Arzfeld und im Haus des Gastes Waxweiler
- Die gefundenen Lösungen eintragen und zwei persönliche Fotos der Wanderung machen.
- Die ausgefüllten Teilnahmebögen können per Post oder E-Mail zugesandt werden oder direkt bei der Tourist-Information in Arzfeld abgegeben werden. Die beiden Fotos bitte per E-Mail an wandergewinnspiel@vg-arzfeld.de senden.

Ein herzliches Dankeschön gilt allen Sponsoren, durch deren Unterstützung wieder viele attraktive Sachpreise und Gutscheine verlost werden können.

Als Hauptgewinn gibt es dieses Jahr erstmals einen Übernachtungsgutschein für das Michels Wellness- und Wohlfühlhotel, Schalkenmehren, bereitgestellt vom Verkehrsverein Islek.

Jetzt Wanderschuhe schnüren und mitmachen!

Weitere Informationen, der Teilnahmeflyer zum Download und die Teilnahmebedingungen sind unter www.islek.info/wandergewinnspiel zu finden.

Das Gewinnspiel endet am 31.10.2025

Kontakt: Tourist-Information Islek,

Luxemburger Str. 4, 54687 Arzfeld,

Tel. 06550 974190, E-Mail: ti@islek.info



Wandergewinnspiel 2025
© Tourist-Information Islek

Gäste Ehrungen auf dem Ferienhof Pütz in Eilscheid 10 Jahre Urlaubstreue

In den Sommerferien ehrte die Tourist-Information Islek erneut besonders treue Urlaubsgäste für ihre zehnjährige Verbundenheit mit dem Ferienhof Pütz in Eilscheid und der Ferienregion Arzfeld.

Der familiengeführte Ferienhof am Ortsrand von Eilscheid bietet ideale Bedingungen für einen erlebnisreichen Bauernhofurlaub mit Kindern – inklusive Hofführung, moderner Ferienwohnungen und vieler Freizeitangebote.

Seit mittlerweile zehn Jahren verbringt Familie Linke aus Neuss mit ihren drei Kindern regelmäßig den Sommerurlaub auf dem Hof. Besonders begeistert sind sie vom aktiven Leben auf dem Bauernhof - beim täglichen Melken sind sie vom ersten bis zum letzten Tag mit dabei.

Auch die drei Generationen der Familie Wollnik-Schu aus Mainz und dem Saarland sind dem Ferienhof seit einem Jahrzehnt treu. Sie schätzen das vertraute Miteinander und betonten im Gespräch, wie besonders es ist, gemeinsam das Aufwachsen der Kinder sowie die Entwicklungen auf dem Bauernhof mitzuerleben. Die herzliche Atmosphäre und die vielseitigen Angebote, vom Stockbrot-Grillen bis zur Hofschnitzeljagd, werden jedes Jahr aufs Neue genossen. Die Kinder sind besonders gern draußen unterwegs und kümmern sich um die Tiere – vor allem um die Katzen.

Beide Familien lieben die Eifel, die vielfältigen Wandermöglichkeiten und Ausflugsziele. Sie verbringen ihre Zeit gerne auf dem Hof oder unternehmen Ausflüge z.B. in den Eifelpark, den Eifel-Zoo, in die Teufelschlucht oder nach Vianden.

Bei der Ehrung überreichten Regina Wilhelm und Ingrid Wirtzfeld von der Tourist-Information Islek gemeinsam mit Familie Pütz Urkunden und kleine Präsente als Dankeschön. Ein herzlicher Dank gilt auch der Gastgeberfamilie Pütz für ihre Gastfreundschaft und das große Engagement für ihre Gäste.



Familie Pütz mit den geehrten Urlaubsgästen; Fotos: Tourist-Information Islek

DAS GIBT'S ZU GEWINNEN:



BEIM JUGEND-ENGAGEMENT-WETTBEWERB WERDEN EURE PROJEKTE MIT JE 500 € GEFÖRDERT!

SO FUNKTIONIERT'S:

BEWERBT EUCH MIT EUREM PROJEKT BIS ZUM 26.10.2025

Bewerbt Euch unter wir-tun-was.rlp.de und beantwortet folgende Fragen:

1. Wer seid Ihr und was habt Ihr vor?
2. Wann macht Ihr was? Beschreibt Euren Zeitplan!
3. Wie kommt das Preisgeld Eurem Projekt zugute?
4. Mit wem setzt Ihr Euer Projekt um?

DIE JURY ENTSCHEIDET: DEZEMBER 2025

Eine Jury, die zur Hälfte aus jungen Erwachsenen besteht, entscheidet, welche Projekte gefördert werden.

DIE PREISE WERDEN VERGEBEN: IM FEBRUAR 2026

Bei der Preisverleihung in der Staatskanzlei zeichnet Ministerpräsident Alexander Schweitzer die Projekte aus.

IHR SETZT EUER PROJEKT UM: BIS ENDE 2026

Setzt Euer Projekt um und dokumentiert, was Ihr macht – z. B. in einem Blog, mit Fotos oder als Film.



SICH EINMISCHEN – WAS BEWEGEN

JUGEND-ENGAGEMENT-WETTBEWERB RLP

2025/2026

Der **Jugend-Engagement-Wettbewerb RLP** ist eine Initiative der Staatskanzlei Rheinland-Pfalz und ist aus dem Beteiligungsprojekt Jugendforum RLP, einer Gemeinschaftsinitiative der Staatskanzlei und der Bertelsmann Stiftung, hervorgegangen.

Herausgeberin:

Staatskanzlei Rheinland-Pfalz
Leitstelle Ehrenamt und Bürgerbeteiligung
Peter-Altmeier-Allee 1
55116 Mainz

V.i.S.d.P.: Andrea Bähler,
Sprecherin der Landesregierung

Ansprechpartnerin:
Gudrun Huschet
Telefon: 06131 16-4676
Gudrun.Huschet@stk.rlp.de

Sollten Sie individuelle Bedürfnisse oder Fragen zur Teilnahme haben, zögern Sie nicht, uns zu kontaktieren.

www.stk.rlp.de



Diese Druckschrift wird im Rahmen der Öffentlichkeitsarbeit der Landesregierung Rheinland-Pfalz herausgegeben. Sie darf weder von Parteien noch von Wahlwerberinnen/Wahlwerbern oder Wahlhelferinnen/Wahlhelfern zum Zwecke der Wahlwerbung verwendet werden. Auch ohne zeitlichen Bezug zu einer bevorstehenden Wahl darf die Druckschrift nicht in einer Weise verwendet werden, die als Parteinahme der Landesregierung zu Gunsten einer politischen Gruppe verstanden werden könnte.



LIEBE JUGENDLICHE,

es stimmt mich zuversichtlich, dass sich so viele junge Menschen engagieren und unsere Gesellschaft mitgestalten wollen.

Deshalb möchte ich Euch als Ministerpräsident dazu ermutigen, am Jugend-Engagement-Wettbewerb RLP „**SICH EINMISCHEN - WAS BEWEGEN**“ teilzunehmen.

Ihr bringt Euch bereits aktiv in Schule und Freizeit ein und habt den Wunsch, Veränderungen anzustoßen.

Habt Ihr eine spannende Projektidee und wollt sie eigenständig vor Ort verwirklichen? Oder arbeitet Ihr schon an einem Projekt und braucht Unterstützung, um es weiter voranzubringen?

Mit diesem Wettbewerb möchten wir Euch helfen, Eure Pläne Realität werden zu lassen. Nutzt die Gelegenheit und bewerbt Euch!

Ich freue mich darauf, Eure kreativen und beeindruckenden Projekte kennenzulernen.

Euer

Alexander Schweitzer

Ministerpräsident von Rheinland-Pfalz

WER KANN MITMACHEN?

Alle Jugendlichen und junge Erwachsene aus Rheinland-Pfalz bis zu einschließlich 27 Jahren.

- Jugendliche Teams
- Jugendinitiativen
- Schulklassen
- Schülerinnen- und Schülervvertretungen
- Schul-AGs
- Jugendgruppen
- Jugendvereine
- Jugendverbände
- Gewerkschaften
- Kirchengemeinden



WELCHE PROJEKTE WERDEN GEFÖRDERT?

Ob Euer Projekt zum Wettbewerb passt, könnt Ihr ganz einfach checken:

- Wird das Projekt von Euch Jugendlichen selbst geleitet und durchgeführt?
- Beschäftigt Ihr Euch mit gesellschaftlichen Themen und Anliegen?
- Findet Euer Projekt in Rheinland-Pfalz statt?
- Könt Ihr Euer Projekt innerhalb eines Jahres umsetzen?
- Führt Ihr das Projekt gemeinsam mit anderen durch?

Identische Projekte können in mehreren Wettbewerbsjahren teilnehmen und ausgezeichnet werden, wenn eine Weiterentwicklung und die Nachhaltigkeit des Projekts ersichtlich ist.

IST EURE ANTWORT FÜNFMAL JA? DANN NICHTS WIE RAN AN EURE BEWERBUNG!

DIE THEMEN UND BEREICHE

GESCHLECHTERGERECHTIGKEIT UND VIelfALT

VIelfALT, TOLERANZ, RESPEKT

BILDUNGSSYSTEM

PARTIZIPATION UND GESELLSCHAFTLICHE TEILHABE

DEMOKRATIE

MEDIEN UND TECHNIK

LEBEN UND LERNEN IN DER SCHULE

UMWELT UND NACHHALTIGKEIT

SOZIALE GERECHTIGKEIT

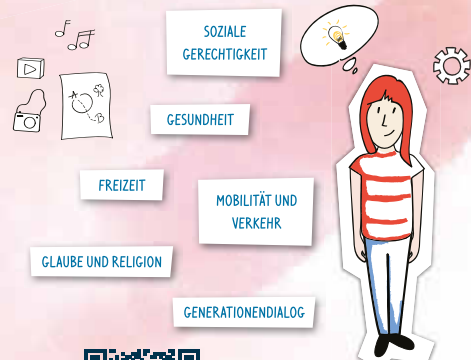
GESUNDHEIT

FREIZEIT

MOBILITÄT UND VERKEHR

GLAUBE UND RELIGION

GENERATIONENDIALOG



BEWERBT EUCH MIT EUREM PROJEKT UNTER WIR-TUN-WAS.RLP.DE



Verbandsgemeinde
Arzfeld

**Das Verbandsgemeindewerk Arzfeld,
Eigenbetrieb der Verbandsgemeinde Arzfeld,
sucht zum nächstmöglichen Zeitpunkt
eine/n**

MITARBEITER FÜR DIE BUCHHALTUNG (m/w/d)

in Teilzeit (20 Stunden pro Woche mit der Möglichkeit zur Aufstockung)

BEWERBUNGSFRIST:
01. AUGUST 2025

Aufgabengebiet:

- Bearbeitung der laufenden Buchhaltung für das Abwasserwerk und die Islek Energie AöR
- Prüfungsbereite Vorbereitung des Jahresabschlusses mit Kostenrechnung
- Mitwirkung bei der Wirtschafts- und Finanzplanung sowie der Budgeterstellung

Wir erwarten:

- mehrjährige Berufserfahrung in der Buchhaltung, vorzugsweise mit Bilanzerstellung
- Routinierten Umgang mit MS-Office-Anwendungen
- Zuverlässigkeit sowie eine genaue, strukturierte und selbständige Arbeitsweise

Wir bieten:

- eine interessante und abwechslungsreiche Tätigkeit in einem kleinen, aktiven und motivierten Team
- eine gesicherte und krisenfeste Anstellung
- leistungsgerechte Bezahlung nach TVöD mit Jahressonderzahlung
- Möglichkeiten zur Fort- und Weiterbildung
- betriebliche Altersvorsorge
- Vermögenswirksame Leistungen
- Job-Rad-Leasing
- Gleitzeit-Regelung
- Möglichkeit zum Homeoffice nach Einarbeitung

Interessiert?
Dann senden Sie uns bitte Ihre Bewerbung bis zum 31.08.2025 an:
Verbandsgemeindeverwaltung Arzfeld
– Fachbereich 1.1 – Personal –
Luxemburger Straße 6
54687 Arzfeld
oder per E-Mail an: bewerbung@vg-arzfeld.de

Für weitere Informationen und Rückfragen steht Ihnen Werkleiter Herbert Gierenz gerne telefonisch unter der Durchwahlnummer 06550/974-161 zur Verfügung.

Wir freuen uns auf Ihre Bewerbung!

BEWERBUNG PER E-MAIL:
bewerbung@vg-arzfeld.de

BEWERBUNGSFRIST:
01. AUGUST 2025

*Klimaschutz geht
uns alle an!*




**STROMSPEICHER-
FÖRDERUNG IN DER VG ARZFELD**

KONTAKT 

Die Windkraft Arzfeld GmbH der Verbandsgemeinde Arzfeld fördert Ihren privaten oder gewerblichen Stromspeicher.

Sie erhalten pro kW Speicherleistung von uns einen einmaligen Zuschuss von 150,00 Euro (bis maximal 1.500,00 Euro pro Anlage).

-  Start / Ende des Förderprogramms:
01. August 2025 / 31. Dezember 2025
-  für alle Haushalte / Betriebe in der Verbandsgemeinde Arzfeld – Auszahlung nach Vorlage der Rechnung
-  Antragsformular unter: www.vg-arzfeld.de
→ Infos / Downloads / Formulare

KLAUS THEIS, TEL.: 06550-974 152
E-Mail: klaus.theis@vg-arzfeld.de

BEREITSCHAFTSDIENSTE

Bereitschaftsdienst Abwasserwerk

Verbandsgemeindewerk Arzfeld für Abwasseranlagen

- während der Dienstzeiten Tel. 06550 9740
- außerhalb der Dienstzeiten Tel. 0170 5635238

Wasserversorgung Eifelkreis Bitburg-Prüm

KNE-Kommunale Netze Eifel AöR als Betriebsführer für die Wasserversorgung des Eifelkreises Bitburg-Prüm

..... Tel. 06551 95120

Ärztlicher und Augenärztlicher Bereitschaftsdienst

Telefon: 116117

Wenn ohne unmittelbare Behandlung Lebensgefahr besteht oder bleibende gesundheitliche Schäden zu befürchten sind, ist der Rettungsdienst unter 112 zu alarmieren.

Zahnärztlicher Dienst

Einheitliche zahnärztliche Notrufnummer für den Eifelkreis Bitburg-Prüm:

01805 065100 (12 ct/min. aus dem deutschen Festnetz)

Weitere Informationen zum zahnärztlichen Notfalldienst können Sie unter www.bzk-trier.de nachlesen. Eine Inanspruchnahme des zahnärztlichen Notdienstes ist nur nach telefonischer Vereinbarung möglich.

Apothekenbereitschaftsdienst

Die dienstbereiten Apotheken erfragen Sie unter folgenden Nummern:

deutsches Festnetz: 0180 5 258825-PLZ (0,14 €/Min.)

Mobilfunknetz: 0180 5 258825-PLZ (max. 0,42 €/Min.)

Unter PLZ bitte die Postleitzahl ihres Wohnortes wählen. Ebenfalls ist der Apothekenbereitschaftsdienst auf der Internetseite der Landesapothekerkammer Rheinland-Pfalz unter www.lak-rlp.de abrufbar.

Kranken- und Rettungswagen

Der Kranken- und Rettungswagen des Deutschen Roten Kreuzes (Rettungswache Arzfeld) ist unter der Rufnummer 112 (vorwahlfrei) zu erreichen.

Notruf/Feuerwehr

Feuerwehr Tel. 112

Polizei Tel. 110

Tierärztlicher Notdienst für Kleintiere

Tierärztlicher Notdienst für Kleintiere im Kreis Bitburg an Wochenenden (freitags ab 19:00 Uhr) und Feiertagen erreichen Sie unter 0171 8334512 (www.tierarzt-notdienst-kreis-bitburg.de)

Wochenenddienst der Tierärzte

Samstag/Sonntag, 16./17. August 2025

Tierärztliche Gemeinschaftspraxis

Dres. Dahmen - Dünner, Prüm 06551/95240

SENIORENINFORMATION

Gemeineschwester^{plus} für die VG Arzfeld/VG Südeifel

Ein kostenloses Beratungsangebot für Seniorinnen und Senioren.

Die Idealvorstellung eines jeden ist es, das eigene Leben selbst zu gestalten, Wünsche und Vorstellungen umzusetzen und selbstbestimmt zu entscheiden, unabhängig von Alter und Gesundheit.

Dazu möchte ich gerne Ansprechpartnerin sein und Sie kostenlos beraten.

Persönlich und vertraulich, gerne auch mit Angehörigen zu Hause oder in einer Sprechstunde in der VG Arzfeld und Prüm oder auch eine telefonische Beratung, ganz auf Sie abgestimmt.

Eine Notfallmappe und SOS Dose erhalten Sie kostenlos.

Edith Baur, Fachkraft Gemeineschwester^{plus} in der VG Arzfeld und VG Südeifel

Mobil: 0151 10504287

Büro: 06551 1489555

E-Mail: gsplus-arzfeld@vg-pruem.de



Amtliche

www.vg-arzfeld.de

BEKANNTMACHUNGEN UND MITTEILUNGEN DER VERBANDSGEMEINDE

Herzlichen Glückwunsch zum Geburtstag!

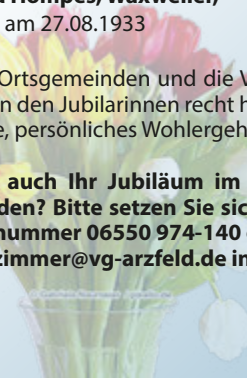
In der Zeit vom 01. August - 31. August 2025 können folgende Mitbürgerinnen der Verbandsgemeinde Arzfeld Geburtstag feiern.

Josef Knauf, Waxweiler, 91 Jahre
geb. am 08.08.1934

Irma Hompes, Waxweiler, 92 Jahre
geb. am 27.08.1933

Die Ortsgemeinden und die Verbandsgemeinde Arzfeld gratulieren den Jubilarinnen recht herzlich und wünschen ihnen alles Gute, persönliches Wohlergehen und Gottes Segen!

Soll auch Ihr Jubiläum im Mitteilungsblatt veröffentlicht werden? Bitte setzen Sie sich mit uns telefonisch unter der Rufnummer 06550 974-140 oder per E-Mail an vorzimmer@vg-arzfeld.de in Verbindung.



Öffentliche Mahnung

Allgemeine Abgaben und Gewerbesteuer Fälligkeit 15. August 2025

(Grundsteuer und Nebenabgaben, Abwassergebühren)



Wir bitten diese Forderungen **bis spätestens**

23. August 2025

an die Verbandsgemeindekasse zu überweisen.

Nach Ablauf der vorgenannten Frist müssen die fälligen Beträge unter Berechnung der gesetzlich vorgeschriebenen Gebühren eingezogen werden.

Die Überweisung muss so rechtzeitig erfolgen, dass der Betrag an dem vorgenannten Tag bei der Verbandsgemeindekasse eingegangen ist. Nur die Absendung bis zu dem Termin genügt nicht.

Zahlungen können nur bargeldlos auf eines der folgenden Konten der Verbandsgemeindekasse Arzfeld vorgenommen werden.

Kreissparkasse Bitburg-Prüm (BIC: MALADE51BIT)
IBAN: DE38 5865 0030 0050 0005 79

Raiffeisenbank Westeifel eG (BIC: GENODED1WSC)
IBAN: DE25 5866 1901 0000 0003 50

Geben Sie bitte die in dem Steuerbescheid angegebene Kontonummer an, um eine ordnungsgemäße Verbuchung zu gewährleisten.

Diese öffentliche Mahnung erfolgt nach den Bestimmungen des Landesverwaltungsvollstreckungsgesetzes von Rheinland-Pfalz.

VERBANDSGEMEINDEVERWALTUNG

A R Z F E L D

- Verbandsgemeindekasse als Vollstreckungsbehörde -

Fundbüro

Im Fundbüro der Verbandsgemeinde Arzfeld wurden verschiedene Fundsachen abgegeben:

- Autoschlüssel einzeln
- Autoschlüssel einzeln
- Nachtsichtkamera
- Einzelner Schlüssel
- Jacke
- Schlüsselbund mit diversen Schlüsseln
- Fahrrad
- Smartphone (Android)
- Adidas Jacke in Größe M
- Bauchtasche inklusive Inhalt
- Sonnenbrille in Stoffbezug
- Autoschlüssel und Schlüsselbund

Die Besitzer werden gebeten, sich bei der Verbandsgemeinde Arzfeld, im Fundbüro **telefonisch** (06550 974 112 oder 105) zu melden. Eine Liste der vorhandenen Fundsachen ist auch unter www.vg-arzfeld.de zu finden.

54687 Arzfeld, den 05.08.2025
Verbandsgemeindeverwaltung Arzfeld

1.3 Beratung und Beschlussfassung über die frühzeitige Beteiligung der Behörden und sonstigen Träger öffentlicher Belange gemäß § 4 Abs. 1 BauGB

2. Verschiedenes

Abwicklung der Tagesordnung:

Zu Punkt 1. Aufstellung des Bebauungsplanes „Sondergebiet Aaronia AG“

Die Aaronia AG betreibt am Standort Euscheid / Strickscheid in der Verbandsgemeinde Arzfeld eine gewerbliche Produktionsstätte, an der elektronische Anlagen gefertigt werden. Derzeit sind hier rund 70 Mitarbeiterinnen und Mitarbeiter tätig. Diese kommen aus der gesamten Region und darüber hinaus. Sie werden zum großen Teil mittels eines Shuttle-Dienstes an ihrem Wohnort abgeholt und nach der Arbeit wieder zurückgefahren.

Die Produktionsanlagen befinden sich derzeit überwiegend in der Gemarkung Euscheid. Hier ist auch der Hauptfirmensitz mit dem Verwaltungsgebäude angesiedelt. Die Anbindung des Firmengeländes an die Kreisstraße K 117, die der Erschließung dient, liegt in der Gemarkung Strickscheid.

Hier ist auch eine größere Lagerhalle vorhanden.

Aufgrund betrieblicher Erfordernisse ist die Aaronia AG gezwungen, ihren Betriebsstandort zu erweitern. Zu diesem Zweck wurde eine westlich an das bestehende Firmengelände angrenzende Fläche erworben, auf der sich früher eine Weihnachtsbaumplantage befand. Künftig sollen hier bis zu 150 neue Arbeitskräfte beschäftigt werden. Zudem existiert ein Betriebsstandort in der Gemarkung Strickscheid, für den im Jahr 2004 ein vorhabenbezogener Bebauungsplan aufgestellt wurde, der für seinen Geltungsbereich ein Gewerbegebiet ausweist. Dieser Bereich wird nachfolgend als „Altstandort“ bezeichnet.

Von den im Bebauungsplan für den Altstandort ausgewiesenen gewerblichen Bauflächen wird derzeit nur ein Teil (in obenstehender Abbildung 3 blau dargestellt) tatsächlich genutzt. Die westlich anschließenden violetten Flächen wurden bis heute nicht bebaut. Da die Betriebstätigkeit künftig am neuen Firmenstandort konzentriert und weiter ausgebaut werden soll, kann auf die zusätzlichen Flächen am Altstandort verzichtet werden. Lediglich der tatsächliche bauliche Bestand soll gesichert werden.

Im Zuge des Bauleitplanungsverfahrens ist der Flächennutzungsplan (FNP) der Verbandsgemeinde (VG) Arzfeld im Bereich der Ortsgemein-

Öffentliche Niederschrift über die Sitzung des Planungsverbandes Bebauungsplan Sondergebiet Aaronia AG

**am Mittwoch, 11.06.2025, 19:00 Uhr,
im Konferenzzimmer 20, VGV Arzfeld**

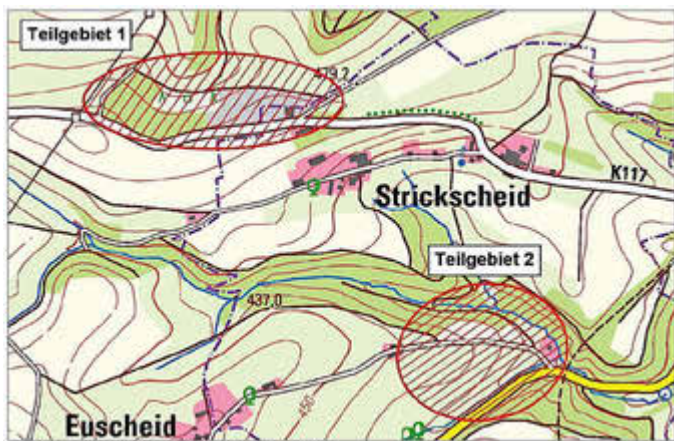
Tagesordnung

A. Öffentliche Sitzung

1. Aufstellung des Bebauungsplanes „Sondergebiet Aaronia AG“
- 1.1 Beratung und Beschlussfassung über die Aufstellung, den Entwurf und die Bezeichnung
- 1.2 Beratung und Beschlussfassung über die frühzeitige Beteiligung der Öffentlichkeit gemäß § 3 Abs. 1 BauGB

den Euscheid und Strickscheid zu ändern. Der vorliegende Bebauungsplan umfasst alle Betriebsflächen der Aaronia AG einschließlich der geplanten Erweiterungsfläche und trifft notwendige Festsetzungen, die sich aus den geänderten Rahmenbedingungen der Firmenentwicklung der vergangenen Jahre ergeben. Dabei werden auch Änderungen des gültigen Bebauungsplans für den Altstandort sowie das jetzige Firmengelände vorgenommen.

Vorlaufend zur Bauleitplanung wurde eine Landesplanerische Stellungnahme gemäß § 20 Landesplanungsgesetz Rheinland-Pfalz (LPIG) beantragt, deren Ergebnisse zum Zeitpunkt der Ausarbeitung des Vorentwurfs jedoch noch nicht vorlagen. Sie werden im Zuge der weiteren Planung gewürdigt und eingearbeitet.



(Abgrenzung des Plangebietes, Maßstab 1:100)

Zu Punkt 1.1. Beratung und Beschlussfassung über die Aufstellung, den Entwurf und die Bezeichnung

Vom Vorsitzenden wurde die Planung der Aaronia AG ausführlich dargelegt. So wurde u. a. erläutert, warum vorliegend ein Sondergebiet ausgewiesen wird. Zusätzlich wurde klargestellt, dass die Ausweisung eines solchen Gebietscharakters keinerlei Auswirkungen auf das Steueraufkommen der Gewerbesteuer hat.

Ebenfalls wurde ausführlich über die Problematik mit der Zuwegung des Firmengeländes gesprochen. Hier wurde insbesondere hervorgebracht, dass beim Zu- und Abgangsverkehr zum Firmenareal regelmäßig die vorherrschenden Geschwindigkeitsbeschränkungen massiv missachtet werden. Hier wird befürchtet, dass eine Vergrößerung des Betriebes eine Verschlimmerung dieser Problematik hervorbringt. Zur Beseitigung dieses Zustandes wurde eine erneute Verkehrsschau gefordert, wo erörtert werden soll, welche Maßnahmen noch realisiert werden können, damit sich dieser Zustand verbessert.

Von der Verwaltung wurde zudem dargelegt, dass im Monat Juli ein gemeinsamer Termin mit dem Landkreis, den Ortsgemeinden Euscheid und Strickscheid sowie der Verbandsgemeindeverwaltung vor Ort stattfinden soll, wo die verkehrliche Zuwegung erneut betrachtet werden soll.

Nach reger Diskussion wurde folgender Beschluss gefasst:

„Der Planungsverband stimmt dem Entwurf des Bebauungsplanes wie vorgestellt zu.

Als Bezeichnung des Bebauungsplanes wird „Sondergebiet Aaronia AG“ festgelegt.

Der Entwurfsplan ist der Niederschrift als Anlage beigefügt.“

Abstimmungsergebnis:

Ja-Stimmen	Nein-Stimmen	Enthaltungen
4	3	1

Zu Punkt 1.2. Beratung und Beschlussfassung über die frühzeitige Beteiligung der Öffentlichkeit gemäß § 3 Abs. 1 BauGB

Es wurde folgender Beschluss gefasst:

„Der Planungsverband fasst den Beschluss, die frühzeitige Beteiligung der Öffentlichkeit nach § 3 Abs. 1 BauGB einzuleiten und nach Eingang der Ergebnisse weitere Entscheidungen zu treffen. Die Verwaltung soll alle erforderlichen Schritte einleiten.“

Abstimmungsergebnis:

Ja-Stimmen	Nein-Stimmen	Enthaltungen
8	-	-

Zu Punkt 1.3. Beratung und Beschlussfassung über die frühzeitige Beteiligung der Behörden und sonstigen Träger öffentlicher Belange gemäß § 4 Abs. 1 BauGB

Es wurde folgender Beschluss gefasst:

„Der Planungsverband fasst den Beschluss, die frühzeitige Beteiligung der Träger öffentlicher Belange gem. § 4 Abs. 1 BauGB einzuleiten. Das Ergebnis ist als Grundlage für die weitere Planung heranzuziehen.“

Abstimmungsergebnis:

Ja-Stimmen	Nein-Stimmen	Enthaltungen
8	-	-

Zu Punkt 2. Verschiedenes

Zu diesem Tagesordnungspunkt lagen keine Beratungsgegenstände vor.

Anmeldung von Wildschäden bei der Verbandsgemeinde Arzfeld

Wildschäden im land- und forstwirtschaftlichen Bereich bitte
 - per Email an kai.reuter@vg-arzfeld.de,
 - per Fax an 06550 974-163 oder
 - per Post an Luxemburger Str. 6, 54687 Arzfeld
 bei der Verbandsgemeindeverwaltung Arzfeld anmelden.

Schiedsamsbezirk Arzfeld

Schiedsman:
 Alfred Pick
 Im Oberdorf 26, 54597 LierfeldTel. 06556/7579

Veröffentlichungen im Mitteilungsblatt

Sehr geehrte Damen und Herren,
 Wir möchten Sie freundlichst bitten, unser Redaktionssystem (ContentManagementSystem/CMS) zur Zusendung Ihrer Berichte und ggf. Fotos zu nutzen. Die Nutzung ist für Sie kostenlos. Bitte melden Sie sich hierzu auf www.cms.wittich.de an. Dort erhalten Sie weitere Informationen. Texteinreichungen per E-Mail werden nur in Ausnahmefällen bearbeitet.
 Vielen Dank für Ihr Verständnis.

**Bürgerbus der
Verbandsgemeinde Arzfeld**

Bürgerbus

Dieser Bus fährt nur innerhalb der Grenzen der Verbandsgemeinde Arzfeld. Gefahren werden kranke, ältere und in der Mobilität eingeschränkte Personen. Der Bürgerbus fährt **täglich von Montag bis Freitag.**

Bürgerbus "ärztliche Versorgung"

Der Bus wurde speziell zur Verbesserung der ärztlichen Versorgung eingeführt und fährt ausschließlich zu den Hausärzten innerhalb der VG und im Randbereich der Verbandsgemeinde. Der Bürgerbus fährt an folgenden Wochentagen:
Montag, Mittwoch und Freitag

Anmeldungen bis spätestens am Vortag 10:00 Uhr

Verbandsgemeindeverwaltung Arzfeld
Tel. 06550 974-122 oder 06550 974-0

Gut informiert durch Ihr
 Amts- oder Mitteilungsblatt!
www.wittich.de

Erreichbarkeit der Verbandsgemeindeverwaltung



Unser Verwaltungsgebäude ist wie folgt geöffnet:

Montag bis Freitag	08:00 - 12:00 Uhr
Montag bis Mittwoch	14:00 - 16:00 Uhr
Donnerstag	14:00 - 18:00 Uhr

**Wir empfehlen eine telefonische Terminvereinbarung.
Die Kontaktdaten zu Ihren Ansprechpartnern finden Sie auf unserer Internetseite unter:**
<https://www.vg-arzfeld.de/rathaus/mitarbeiter>.

Um Wartezeiten im Einwohnermeldeamt, Ordnungsamt sowie Standesamt zu vermeiden und einen reibungslosen Ablauf zu gewährleisten, wird eine Terminvereinbarung dringend empfohlen:

Standesamt 06550 / 974-103
Einwohnermeldeamt 06550 / 974-104
Ordnungsamt 06550 / 974-105
oder online unter <https://www.terminland.eu/VG-Arzfeld>

Öffnungszeiten Haus des Gastes

Tourist Information - Außenstelle der Verbandsgemeinde
 Büro der Gemeinde - DEVONIUM-Museum
Römermuseum - WALESWILERE

Hauptstr. 28	E-Mail: gemeinde.waxweiler@t-online.de
54649 Waxweiler	www.waxweiler.com
Tel.: 06554 811	E-Mail: devonium@waxweiler.com
Fax: 06554 823	www.devonium.de

Öffnungszeiten:
 Mo., Di., Do., Fr. 09:00 - 12:00 Uhr
 Mo., Di., Fr. 13:30 - 16:30 Uhr
 Mittwoch geschlossen

Zusätzlich in der Hauptsaison:
 Juni, Juli, August Samstag: 10:00 - 12:00 Uhr

Führungen sind nach Voranfrage auch außerhalb der Öffnungszeiten möglich.

TOURIST-INFORMATION

Luxemburger Str. 4 • 54687 Arzfeld • Tel. +49 6550 974 190
 E-Mail: ti@islek.info • Internet: www.islek.info

Öffnungszeiten: Montag bis Freitag von 09:00 bis 17:00 Uhr



Museen – Sehenswürdigkeiten – Ausstellungen im Islek



Devonium Waxweiler
Eine Welt vor vierhundert Millionen Jahren
 Informationen unter: 06554 – 811
www.devonium.de



Europadenkmal im Dreiländereck Ouren
www.europadenkmal.eu



Römer-Museum Waleswilere Waxweiler
 Informationen unter: 06554 – 811
www.waxweiler.com/roemer-museum



Eifel-Zoo Lünebach
 Informationen unter: Tel. 06556 - 411
www.eifel-zoo.de
 E-Mail: info@eifel-zoo.de



Museum in der wArthalle Welchenhausen
 09.08. – 10.10.2025
 Moien! Ausstellung von Christiane Schmalen
www.kult-our-tal-museum
 Die wArthalle ist rund um die Uhr geöffnet



Burgruine Dasburg
www.dasburg.de



Pfarrkirche St. Luzia Eschfeld
 Informationen unter: Tel. 06559 - 858



Ehrenfriedhof Daleiden
www.daleiden.de



Mariensäule Waxweiler
 Eichelsberg, oberhalb von Waxweiler

www.islek.info/ausflugsziele



Ausgezeichnete Wege:

Nat'Our Route 1 und Nat'Our Route 2 wurden erneut erfolgreich zertifiziert

Die beiden grenzüberschreitenden Routen im NaturWanderPark delux wurden nun bereits zum fünften Mal vom Deutschen Wanderinstitut als Premiumwanderweg ausgezeichnet. Im Frühjahr prüfte der „Wanderpapst“ Manuel Andrack persönlich beide Strecken und kontrollierte, ob sämtliche Qualitätskriterien erfüllt sind - ein Prozess, der die Erlebnisqualität jedes Kilometerabschnitts streng bewertet.

Das Ergebnis überzeugt: Die Nat'Our Route 1 erreichte 82 Erlebnispunkte, die Nat'Our Route 2 74 Punkte. Damit konnten beide Touren ihr exzellentes Niveau halten.

Ein Premiumwanderweg garantiert den Wandernden besondere Qualität: Die Wege sind lückenlos und nachvollziehbar markiert, führen überwiegend naturnah durch abwechslungsreiche Landschaften und bieten gepflegte Infrastruktur mit attraktiven Sitz- und Rastplätzen. Ebenso fließen eindrucksvolle Ausblicke und landschaftliche Highlights in die Bewertung ein.

Das Deutsche Wanderinstitut beschreibt die Nat'Our Route 1 als einen „schönen, entspannten, gut betreuten, naturnahen und ruhigen Wanderweg an der Our“. Die außergewöhnliche Stille ohne Autoverkehr im Ourtal auf der Nat'Our Route 2 wurde besonders gelobt.

Nat'Our Route 1 – 13,1 km

Diese Route beginnt am Europadenkmal im Dreiländereck Luxemburg-Deutschland-Belgien, verläuft entlang der luxemburgischen und deutschen Ufer der Our und bietet nach einem Anstieg zur Königslay spektakuläre Ausblicke über das Tal. Der Rundweg lädt an drei „Muß-Plätzen“ zum Verweilen ein und verbindet grenzüberschreitend Naturerlebnis und Erholung.

Nat'Our Route 2 – 17,9 km

Wer auf dieser Strecke im NaturWanderPark delux unterwegs ist, taucht ein ins wildromantische Ourtal mit seinen ehemaligen Mühlenstand-

orten und genießt die Ruhe fernab des Straßenverkehrs. Der klare Mittelgebirgsbach begleitet die Wandernden durch naturbelassene Auen, dichte Wälder und über abwechslungsreiche Pfade. Startpunkte sind der Campingplatz Tintesmühle oder die Brücke in Dasburg.

Die Tourist-Information Islek freut sich sehr über die erneute Auszeichnung und dankt herzlich den Wegepaten, die regelmäßig unterwegs sind, um die Strecken zu kontrollieren, Markierungen zu erneuern und kleinere Arbeiten am Weg zu erledigen.

Weitere Informationen zu den beiden Nat'Our Routen und den anderen Rundwanderwegen im Islek gibt es unter www.islek.info oder bei der Tourist-Information Islek, Tel. 06550 974190 oder E-Mail ti@islek.info.

Blick von der Königslay ins Ourtal



Foto: Eifel Tourismus GmbH, Dominik Ketz



VERANSTALTUNGEN im

ein Auszug aus dem Veranstaltungskalender „**AKTIV 2025**“



VERANSTALTUNGEN vom 14.08. bis 24.08.2025



Christiane Schmalen

Moien!

9. August - 10. Oktober 2025



Moien! Ausstellung von Christiane Schmalen

09.08. – 10.10.2025 | MUSEUM IN DER WARTEHALLE | WELCHENHAUSEN

Christiane Schmalen ist eine bildende Künstlerin und Schriftstellerin aus Vianden, die ihr Kunstdiplom an der Europäischen Kunstakademie Trier erwarb. Zuvor war sie Gartenbautechnikerin und Wirtschaftsingenieurin mit Schwerpunkt Umwelt und Nachhaltigkeit, was in ihre künstlerische Arbeit einfließt. Sie verwendet gebrauchte Malgründe und selbst gemischte natürliche Farben, bevorzugt Eitempera. Ihre Inspiration schöpft sie aus der naturnahen Kunst indigener Völker, in der Realität, Symbolik, Spiritualität und Mythen verschmelzen. Schmalen bewegt sich zwischen Fantasie und Wirklichkeit, sowohl in ihrer Arbeitsweise als auch in Farben und Formen. Sie wünscht sich eine nachhaltige, friedliche Welt, in der alle ohne Vorurteile mit einem herzlichen „Moien!“ begrüßt werden. Die Warthalle ist rund um die Uhr geöffnet.



Thunder Rail Festival

DONNERSTAG, 14.08. BIS SONNTAG, 17.08.2025 | AUSSTELLUNGSGELÄNDE ARZFELD

Das Thunder Rail Festival in Arzfeld bringt die beste Auswahl an Tribute Bands. Originalgetreu in Optik und Sound versetzen die Bands das Publikum in Ekstase. Das Tribute-Line-Up 2025:

- AC/DC
- METALLICA
- LINKIN PARK
- SLIPKNOT
- DIE TOTEN HOSEN
- DIE ÄRZTE
- LIMP BIZKIT
- THE OFFSPRING
- BLINK-182
- SUM41
- NIRVANA

Tickets und alle Infos: www.thunder-rail-festival.de



Spareribs - All you can eat im Gasthaus Geimer

FREITAG, 15.08. UND FREITAG, 22.08.2025, 18:00 UHR | GASTHAUS GEIMER PLÜTSCHIED
Das Eifeler Wirtshaus Geimer in Plütscheid bietet im Zeitraum vom 27.06. - 29.08. jeden Freitag zwischen 18.00 und 21.30 Uhr feurig-würzige Spareribs - „Essen bis die Schwarte kracht! All you can eat“
Preis p.P. 27,50 € (inkl. Pommes und Salat)
Reservierung: Tel. +49 (0)6554 7119



Alpakawanderung in Plütscheid

FREITAG, 15.08.2025, 14:00 UHR UND SONNTAG, 17.08.2025, 11:00 UHR | PLÜTSCHIED
Hast du Lust, die wunderschöne Südeifel gemeinsam mit flauschigen Alpakas kennen zu lernen? Ausgangspunkt der abenteuerlichen Alpaka-Wanderungen ist in Plütscheid. Dauer ca. eine bis eineinhalb Stunden. Hunde sind nicht erlaubt.
Anmeldungen erforderlich, bitte direkt unter der Telefonnummer +49 (0)173 1822439.
Weitere Termine auf Anfrage möglich.



Alpakawanderung Üttfeld

SAMSTAG, 16.08.2025, 10:00 UHR | ÜTTFELD, HAUPTSTR. 8
Genießen Sie die frische Luft in der Eifel gemeinsam mit unseren Alpakas. Kommen Sie zu einem Besuch auf der Weide oder gehen Sie mit den Alpakas spazieren. Die entspannende Wirkung durch die Alpakas begeistert und zeigt Jung und Alt die schönen Seiten der Natur. Die Touren finden regelmäßig an den Wochenenden statt. Anmeldungen sind erforderlich. Alle Termine und Infos auf www.alpaka-suedeifel.de



Lama- und Alpakawanderungen in Lauperath

SAMSTAG, 16.08.2025 UND SONNTAG, 17.08.2025, 14:00 UHR | LAUPERATH-SCHIEDCHEN, GARTENSTRASSE 6
Verena Kauth bietet jeden Samstag und Sonntag um 14:00 Uhr Lama- und Alpakawanderungen in Lauperath-Scheidchen an, inklusive optionalem Fotoshooting. Gemeinsam mit den Tieren wandert man auf dem „Islek Balkon“ durch die Eifellandschaft. Die Tour dauert ca. 1,5 Stunden; eine barrierefreie Alternative ist möglich. Hunde sind nicht erlaubt.
Anmeldung und Infos unter +49 (0)175 9943733. Weitere Termine sind auf Anfrage buchbar.



Wanderung ins Irmischtal an der Deutsch-Belgischen Grenze

SONNTAG, 17.08.2025, 13:00 UHR | TREFFPUNKT: PARKPLATZ „AUF STAUDIGT“ | WAXWEILER
Der Eifelverein OG Waxweiler lädt zu einer Wanderung ins Irmischtal an der Deutsch-Belgischen Grenze ein. Die Tour führt bergab vom Ouerberg über naturbelassene Waldwege durch das Irmischtal bis zur Waldtalmühle. Nach der Querung des Winterspelter Bachs geht es bergauf am Sportplatz vorbei zurück nach Winterspelt. Trittsicheres Schuhwerk wird empfohlen. Zum Abschluss ist eine Einkehr im Haus Hubertus in Winterspelt geplant. Wanderstrecke: ca. 9 km, 130- 130m - leicht
Treffpunkt: 13:00 Uhr beim Parkplatz „Auf Staudigt“ Fahrt mit privatem Pkw.
Start der Wanderung: 13:30 Uhr Parkplatz am Gemeindehaus, Winterspelt
Wanderführer: Jürgen Steffes Tel.: 00352 621210881



Krautwischbinden, Segnung und Abendmesse

SONNTAG, 17.08.2025, 17:00 UHR | PFARRKIRCHE ST. JOHANNES DER TÄUFER | WAXWEILER
Die Pfarreiengemeinschaft Schönecken-Waxweiler lädt alle Gläubigen am Sonntag, 17. August, ab 17:00 Uhr, in die Pfarrkirche St. Johannes der Täufer nach Waxweiler ein. Anlässlich des Hochfestes der Aufnahme Mariens in den Himmel legt Rosi Moser aus Olmscheid eine Vielzahl an Kräutern zum Selbstbinden aus. Den Interessierten wird sie erklären, für welche Gerichte und Krankheiten sie verwendet werden. Um 18:00 Uhr zelebriert Pfarrer Georg Josef Müller die Abendmesse zu Ehren der Gottesmutter und segnet alle gebundenen Krautwischsträuße. Kooperationspartner der Veranstaltung sind die Katholische Erwachsenenbildung Westeifel und die Tourist-Information Arzfeld.



Feierabendwanderung Waxweiler

DONNERSTAG, 21.08.2025, 18:00 UHR | TREFFPUNKT: DECHANT-FABER-HAUS | WAXWEILER
Der Eifelverein OG Waxweiler lädt zu einer Feierabendwanderung in Waxweiler ein.
Wanderstrecke: ca. 6 km
Wanderführerin: Rita Brandenburg, Tel. +49 (0)6554 420



Dokumentarfilmvorführung „Nicht in Gottes Namen“

DONNERSTAG, 21.08.2025, 19:00 UHR | PFARRKIRCHE | WAXWEILER

Die Katholische Erwachsenenbildung Westeifel und die Pfarreiengemeinschaft Schönecken-Waxweiler laden am Donnerstag, 21. August, um 19:00 Uhr zur Vorführung der neuesten Dokumentation des Bitburger Filmmachers Adolf Winkler ein. Gezeigt wird der Film auf einer 150-Zoll-Leinwand in der Pfarrkirche St. Johannes der Täufer in Waxweiler. Im Anschluss steht der Regisseur für ein Gespräch zur Verfügung. Der Film „Nicht in Gottes Namen“ erinnert an Menschen, die sich in der NS-Zeit mutig gegen das Regime stellten – insbesondere Geistliche, die dafür Verfolgung, Haft oder den Tod im Konzentrationslager erlitten. Ausgangspunkt des Projekts ist das Schicksal der Priester Johannes Schulz und Josef Zilliken, die in Dachau ermordet wurden, weil sie dem „Deutschen Gruß“ gegenüber Hermann Göring verweigerten. Die nichtkommerzielle Produktion will zur historischen Aufklärung beitragen und sensibilisieren – besonders im Hinblick auf aktuelle rechtsextreme Tendenzen. Die Off-Stimme spricht Hans Peter Bögel, bekannt aus ZDF- und ARD-Dokumentationen.



BlumenWiese 2025 – Festival und Oldtimertreffen

FREITAG, 22.08. BIS SONNTAG, 25.08.2025 | SEIWERATH, GERSTENBERGER HOF

Die John Deere und Oldtimer-Freunde Waxweiler und Traktorfreunde Kinzenburg laden herzlich ein zum Oldtimertreffen im Rahmen des Events „BlumEnwiese“ nach Seiwerrath. mit Fahrzeugen aller Art, Traktoren, Autos und weitere sind willkommen „BlumEnwiese“ ist ein Event für hilfsbedürftige Kinder, das von Familie Blum (Gerstenberger Hof) und dem Förderverein Krebskranker Kinder Trier organisiert wird.

Programm: Samstag, 23.08.2025, ab 15.00 Uhr: Bläck Föös und Dom Piraten, anschließend Music Factory
Sonntag, 24.08.2025, ab 10.00 Uhr: Isleker Musikanten-Express und Event-Sängerin Christel
Für Kinder gibt es unter anderem eine Hüpfburg, einen Sandspielplatz und eine Rodelbahn.



eat & beat fridays - Acoustic Activity

FREITAG, 22.08.2025, 19:00 UHR | LANDGASTHOF HEILHAUSER MÜHLE MANDERSCHIED

Gourmet-Freitag mit Live-Musik im Landgasthof Heilhauserr Mühle Acoustic Activity
Mit einer Gitarre und zwei Stimmen verwandeln Acoustic Activity Songs aus den Genre Rock und Pop zu simplen und dynamisch spannenden Arrangements für ein emotionales Hörerlebnis.
Einlass: ab 18.00 Uhr / Beginn: 19.00 Uhr
Eintritt: 12,00 €

Um Reservierung wird gebeten: Tel. 06554 900842 oder 01511 5048645 oder walter.tautges@t-online.de



Geschichtswanderung in Prüm

SAMSTAG, 23.08.2025, 13:00 UHR | TREFFPUNKT: DALEIDEN, WARTEHALLE AN B 410

Der Eifelverein, OG Daleiden - Dasburg bietet am Samstag, den 23.08.2025 eine Geschichtswanderung in Prüm an. Für die An- und Abreise steht ein Bus zur Verfügung, damit nicht jeder mit dem eigenen Auto fahren muss. Unterwegs besteht die Möglichkeit, in Irrhausen und Arzfeld zuzusteigen. Der Kostenbeitrag liegt bei 10,00 € (bitte passend im Bus bezahlen). Gemeinsam entdecken wir geschichtsträchtige Orte und besondere Sehenswürdigkeiten in Prüm. Als kompetente Begleiter stehen uns **Frau Monika Rolef**, Zeitzeugin und ortskundige Führerin, sowie unser Vereinswanderführer **Rüdiger Schausen** zur Seite. Stationen der Wanderung: Der Explosionskrater am Kalvarienberg • Historische Besonderheiten in Prüm • Die beeindruckende **Basilika St. Salvator** Frau Rolef wird mit vielen interessanten Informationen und persönlichen Einblicken die Geschichte dieser Orte lebendig machen. Gegen 16:30 Uhr ist eine gemeinsame Einkehr im Prümer Brauhaus geplant. Dort holt uns anschließend der Bus zur Heimfahrt ab. Die Wanderstrecke beträgt weniger als 5 km, da der Schwerpunkt auf der geschichtlichen Führung liegt. Festes Schuhwerk wird empfohlen. Gäste aus Nah und Fern sind wie immer herzlich willkommen. Anmeldung bei Hans Dimmer, Tel. 0160 96964578 oder WhatsApp, bitte mit Angabe des Abholortes.



Sommer-Frühstück

SONNTAG, 24.08.2025, 09:00 UHR | RESTAURANT - PENSION IM PFENN | IRRHAUSEN

Da lacht das Herz... und hoffentlich auch die Sonne. Mit frischen Ideen erwartet Sie bei unserem Sommerfrühstück eine abwechslungsreiche Auswahl verschiedener Speisen, die für jeden Genießer etwas Köstliches bereithält.

Tischreservierung unter Tel. +49 (0)6550 1408 erforderlich.



Geschichtswanderung rund um Arzfeld

SONNTAG, 24.08.2025, 14:00 UHR | TREFFPUNKT: DORFPLATZ IN ARZFELD

Die Wanderung verläuft nordwestlich rund um Arzfeld und startet sowie endet am Dorfplatz Arzfeld. Während der Tour erhalten die Teilnehmerinnen und Teilnehmer interessante Informationen zu historischen Ereignissen, die sich in den vergangenen Jahrhunderten in Arzfeld zugetragen haben.

Wanderführerin: Susanne Roß

Treffpunkt ist um 14.00 Uhr auf dem Dorfplatz Arzfeld.

Alle Wanderfreunde, auch Nichtmitglieder sind herzlich eingeladen.

Amtliche

**Bekanntmachungen der
ORTSGEMEINDEN**



Daleiden

Ortsbürgermeister:
Herbert Maus, Tel. 0151 17331924
www.daleiden.de

Postagentur und Tourist-Info Daleiden

Die Tourist-Info in der Postagentur Daleiden ist während der Öffnungszeiten der Postagentur zu erreichen und geöffnet. Hier können Sie die neuesten Prospekte, Touristinformationen und auch Bücher heimischer Autoren sowie die neuesten Wanderkarten erwerben.
Telefon-Nr.: 0152-24598300
Öffnungszeiten der Postagentur und Tourist-Info
Montag bis Samstag: von 09:30 Uhr bis 11:00 Uhr
Donnerstag: von 15:00 Uhr bis 17:00 Uhr



Dasburg

Ortsbürgermeisterin:
Silke Nelles, Tel. 06550/929548
www.dasburg.de

Vertretung der Ortsbürgermeisterin

Während der Abwesenheit von Ortsbürgermeisterin Silke Nelles in der Zeit vom 28. Juli bis 18. August wird die Amtsgeschäfte die 2. Beigeordnete, Frau Marie Klerf übernehmen. Für alle Angelegenheiten wenden Sie sich bitte in diesem Zeitraum an Frau Klerf unter der Telefonnummer 0175 443 6975. Vielen Dank für Ihr Verständnis.



Eschfeld

Ortsbürgermeister:
Stephan Heck, Tel. 06559 1237, Mobil 00352 621596780
www.eschfeld.de

Seniorentag der Ortsgemeinden Eschfeld, Reiff, Roscheid und Sengerich

Liebe Seniorinnen und Senioren, wir laden alle Mitbürgerinnen und Mitbürger ab dem 65. Lebensjahr mit Partner herzlich zum diesjährigen Seniorentag ein!
Datum: Sonntag, 14.09.2025
Treffpunkt: 08:30 Uhr am Dorfgemeinschaftshaus (DGH) Eschfeld
Unser Programm:

1. Gemeinsame Fahrt zum Krewelshof zum Frühstück
2. Anschließend Besuch des Freilichtmuseums Kommern
3. Zum Abschluss gemütliches Abendessen in heimatnaher Umgebung

Kostenbeitrag: 40 € pro Person
(Wir bitten um Ihr Verständnis.)
Anmeldungen bitte bis 06.09.2025 beim jeweiligen Ortsbürgermeister /-in.
Doro: 06559 1303
Peter: 0172 6145678
Caro: 06559 644
Stephan: 06559 1237
Wir freuen uns auf einen schönen Tag mit euch!

Die Ortsgemeinden
Eschfeld - Reiff - Roscheid - Sengerich



Großkampfenberg

Ortsbürgermeister:
Bertram Ademes, Tel. 06559/93020
www.grosskampfenberg.de

**Bekanntmachung
der 1. Nachtragshaushaltssatzung der
Ortsgemeinde Großkampfenberg für das
Haushaltsjahr 2025 vom 04.08.2025**

Der Gemeinderat hat auf Grund von § 95 Gemeindeordnung Rheinland-Pfalz in der Fassung vom 31. Januar 1994 (GVBl. S. 153), in der derzeit gültigen Fassung, folgende Haushaltssatzung beschlossen, die nach Genehmigung durch den Eifelkreis Bitburg-Prüm vom 23.07.2025 hiermit bekannt gemacht wird:

§ 1 Ergebnis- und Finanzhaushalt

Mit dem Nachtragshaushaltsplan werden festgesetzt	2025 gegenüber	2025 erhöht um	2025 vermindert um	2025 nunmehr festgesetzt auf
	bisher	um	um	festgesetzt
	EUR	EUR	EUR	auf EUR
1. im Ergebnishaushalt				
der Gesamtbetrag der Erträge auf	223.583	0	0	223.583
der Gesamtbetrag der Aufwendungen auf	258.404	0	0	258.404
der Jahresüberschuss/-fehlbedarf auf	-34.821	0	0	-34.821
2. im Finanzhaushalt				
die ordentlichen Einzahlungen auf	206.630	0	0	206.630
die ordentlichen Auszahlungen auf	235.144	0	0	235.144
der Saldo der ordentlichen Ein- und Auszahlungen auf	-28.514	0	0	-28.514
die außerordentlichen Einzahlungen auf	0	0	0	0
die außerordentlichen Auszahlungen auf	0	0	0	0
der Saldo der außerordentlichen Ein- und Auszahlungen auf	0	0	0	0
der Einzahlungen aus Investitionstätigkeit auf	0	0	0	0
die Auszahlungen aus Investitionstätigkeit auf	0	164.000	0	164.000
der Saldo der Ein- und Auszahlungen aus Investitionstätigkeit auf	0	-164.000	0	-164.000
die Einzahlungen aus Finanzierungstätigkeit auf	44.920	164.000	0	208.920
die Auszahlungen aus Finanzierungstätigkeit auf	16.406	0	0	16.406
der Saldo der Ein- und Auszahlungen aus Finanzierungstätigkeit auf	28.514	164.000	0	192.514

§ 2 Gesamtbetrag der vorgesehenen Kredite

Der Gesamtbetrag der vorgesehenen Kredite, deren Aufnahme zur Finanzierung von Investitionen und Investitionsförderungsmaßnahmen erforderlich ist, wird gegenüber der bisherigen Festsetzung neu festgesetzt von bisher 0,00 EUR auf 164.000,00 EUR.

§ 3 Gesamtbetrag der vorgesehenen Ermächtigungen
Verpflichtungsermächtigungen werden nicht veranschlagt.

§ 4 Höchstbetrag der Kredite zur Liquiditätssicherung
Höchstbetrag der Kredite zur Liquiditätssicherung wird nicht geändert.

§ 5 Steuersätze
werden nicht geändert.

§ 6 Gebühren und Beiträge
werden nicht verändert.

§ 7 Eigenkapital
wird nicht verändert.

54619 Großkampfenberg, 04.08.2025
Bertram Ademes
Ortsbürgermeister

Die Nachtragshaushaltssatzung wird hierdurch nach § 24 der Gemeindeordnung in Verbindung mit § 97 (2) GemO öffentlich bekannt gemacht.

Der Nachtragshaushaltsplan liegt gemäß § 97 (2) GemO vom 18.08.2025 bis 27.08.2025 bei der Verbandsgemeindeverwaltung Arzfeld, Zimmer 27, öffentlich aus.

54687 Arzfeld, 04.08.2025
Johannes Kuhl
Bürgermeister

Jucken

Ortsbürgermeister
Norbert Schenten, Tel. 0179 2075363
www.jucken.com



Lünebach

Ortsbürgermeister:
Albert Tautges, Tel. 06556/1225, Mobil 0170/3275143
www.lünebach.de

Vertretung des Ortsbürgermeisters

Ortsbürgermeister Albert Tautges befindet sich vom 25.07. - 15.08.2025 im Urlaub. Seine Vertretung in diesem Zeitraum übernimmt der 1. Beigeordnete Klaus Wonner, Telefon 0160 5406357.



Manderscheid

Ortsbürgermeister:
Lothar Müller, Tel. 0170 1617977
www.manderscheid-net.de

Öffentliche Niederschrift über die Sitzung des Ortsgemeinderates Manderscheid

am Dienstag, 24.06.2025, 19:00 Uhr, in der Wohnung
des Ortsbürgermeisters

Tagesordnung

A. Öffentliche Sitzung

1. Mitteilungen
2. 26. Fortschreibung des Flächennutzungsplanes (FNP) der Verbandsgemeinde Arzfeld
Teilbereich „Windkraft Geweberwald“, Ortsgemeinde Plütscheid-Zustimmung der Ortsgemeinde gemäß § 67 Abs. 2 Satz 2 GemO
3. Umstellung der Straßenbeleuchtung auf LED-Technik- Beschlussfassung zur Auftragserteilung an die Westenergie
4. Bebauungsplan „Manderscheiderhof“
4.1 Beratung und Beschlussfassung über die geäußerten Anregungen im Rahmen der nach § 3 Abs. 2 BauGB erfolgten Beteiligung der Öffentlichkeit
4.2 Beratung und Beschlussfassung über die eingegangenen Anregungen im Rahmen der nach § 4 Abs. 2 BauGB erfolgten Beteiligung der Träger öffentlicher Belange
4.3 Beratung und Beschlussfassung über die verkürzte erneute Beteiligung der Öffentlichkeit und verkürzte Beteiligung der Träger öffentlicher Belange gemäß § 3 Abs. 2 und § 4 Abs. 2 BauGB in Verbindung mit § 4a Abs. 3 BauGB
5. Bau- und Grundstücksangelegenheiten
6. Verschiedenes

Abwicklung der Tagesordnung:

Zu Punkt 1. Mitteilungen

Es lagen keine Mitteilungen vor.

Zu Punkt 2. 26. Fortschreibung des Flächennutzungsplanes (FNP) der Verbandsgemeinde Arzfeld Teilbereich „Windkraft Geweberwald“, Ortsgemeinde Plütscheid

- Zustimmung der Ortsgemeinde gemäß § 67 Abs. 2 Satz 2 GemO

Der Verbandsgemeinderat Arzfeld hat am 13. Juli 2023 und 18. April 2024 beschlossen, das Verfahren der 26. Fortschreibung des Flächennutzungsplanes der Verbandsgemeinde Arzfeld, Teilbereich „Windkraft Geweberwald“, Ortsgemeinde Plütscheid, zu betreiben.

Die Verbandsgemeinde (VG) Arzfeld hat im Rahmen der aktuell rechtswirksamen

3. FNP-Fortschreibung „Windkraft“ im Jahr 2016 Sondergebiete für die Windenergienutzung ausgewiesen.

Diese Sondergebiete bleiben vollumfänglich erhalten.

Die Verbandsgemeinde Arzfeld möchte als Folge der geänderten politischen Rahmenbedingungen für die Windenergienutzung zusätzliche Flächen, ergänzend zu den bestehenden Sondergebieten, zur Verfügung stellen.

Von der bisher geltenden 3. FNP-Fortschreibung „Windkraft“ aus dem Jahr 2016 wird dabei insoweit abgewichen, als dass in einem bisherigen Ausschlussbereich für Windenergie ein zusätzliches Sondergebiet für Windenergie „Plütscheid-Geweberwald“ mit einer Fläche von 81 ha ausgewiesen werden soll.

Die Grundzüge der Planung bleiben gemäß § 245e Abs.1 BauGB gewahrt, weil

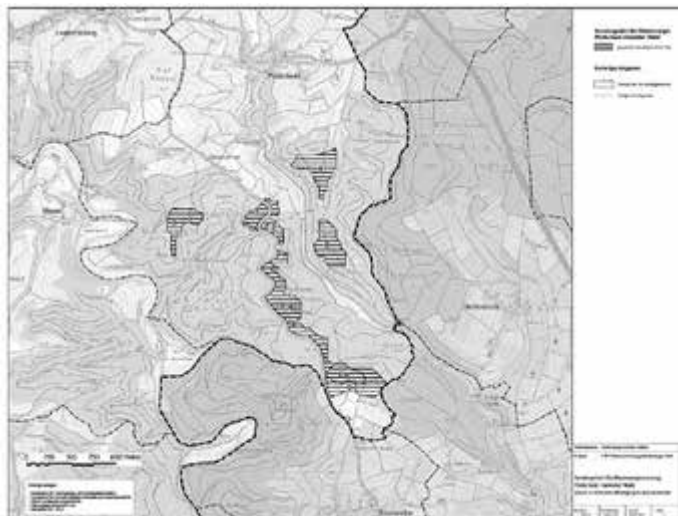
- mit den geplanten 81 ha des neuen Sondergebietes nicht mehr als 25 % der bisher ausgewiesenen Flächen (= 340 ha) zusätzlich dargestellt werden.
- vom ursprünglichen Planungskonzept mit den dort angewendeten „harten“ und „weichen“ Ausschlusskriterien nicht abgewichen wird.
- die 2016 festgestellten Konflikte, die im Rahmen der Abwägung zum Ausschluss der Fläche geführt hat, durch Wegfall von Restriktionen und durch neue Erkenntnisse (siehe Abschnitt 2) neu bewertet werden können.

Der Verbandsgemeinderat Arzfeld hat deshalb in seiner Sitzung am 13.07.2023 beschlossen, den Teilbereich „Windkraft“ des Flächennutzungsplanes fortzuschreiben.

Im Rahmen der Umweltpflichtprüfung erfolgte eine Betrachtung möglicher Umwelteinwirkungen, die sich aus der Ausweisung dieses zusätzlichen Sondergebietes ergeben.

Im Ergebnis bleibt festzuhalten, dass für keines der betrachteten Umweltschutzgüter erhebliche Beeinträchtigungen zu erwarten sind,

wenn die vorgeschlagenen Vermeidungs-, Minimierungs- und Ausgleichsmaßnahmen umgesetzt werden. Der räumliche Änderungsbereich der 26. Fortschreibung des FNP beschränkt sich auf Teilflächen im Südosten der VG auf dem Gebiet der Ortsgemeinde Plütscheid im Bereich Geweberwald.



(unmaßstäbliche Verkleinerungen des Sondergebietes „Windkraft Geweberwald“)

Der von dem Verbandsgemeinderat Arzfeld beschlossene Kriterienkatalog („harte“ und „weiche“ Ausschlusskriterien), der der Ausweisung zugrunde liegt wird nicht geändert.

Die neu auszuweisende Fläche „Geweberwald“ entspricht vollumfänglich dem Kriterienkatalog.

Diese Fläche wurde im Zuge der 3. Teilfortschreibung des FNP im Jahre 2016 im Rahmen der Abwägung aus dem Verfahren genommen und nicht wegen Überlagerung mit Ausschlusskriterien ausgeschlossen. Bei der Konfliktbewertung dieser Faktoren (die zum damaligen Verzicht der Fläche „Geweberwald“ geführt haben) haben sich seit 2016 weitreichende Änderungen ergeben, so dass das Konfliktpotential gegenüber der Windenergienutzung heute als deutlich geringer einzustufen ist.

Die nach dieser Neubewertung verbleibenden Konflikte sind auf der Ebene der Einzelgenehmigung lösbar.

Zur Berücksichtigung der Belange des Umweltschutzes nach §§ 1 Abs. 6 Nr. 7 und 1a BauGB ist im Aufstellungsverfahren der Entwurf des Bauleitplans einer Umweltprüfung zu unterziehen. Dabei sollen die erheblichen Umweltauswirkungen ermittelt und in einem Umweltbericht beschrieben und bewertet werden (§ 2 Abs.4 BauGB). Das Ergebnis der Umweltprüfung ist in der Abwägung zu berücksichtigen.

Die erneute verkürzte Unterrichtung der Öffentlichkeit nebst erneuter verkürzter öffentlicher Auslegung der Planunterlagen gemäß § 3 Abs. 2 BauGB i.V.m. § 4a Abs. 3 BauGB, wurde durch öffentliche Bekanntmachung im Mitteilungsblatt der Verbandsgemeinde Arzfeld vom 05. Oktober 2024, Ausgabe 40/2024, veranlasst. Die Entwurfsplanung konnte vom 08. Oktober 2024 bis einschließlich 24. Oktober 2024 auf der Homepage der Verbandsgemeinde Arzfeld eingesehen werden und lag im gleichen Zeitraum in den Räumen der Verbandsgemeindeverwaltung Arzfeld zu jedermanns Einsicht aus.

Die erneute verkürzte Beteiligung der berührten Behörden und sonstigen Träger öffentlicher Belange gemäß § 4 Abs. 2 BauGB i.V.m. § 4a Abs. 3 BauGB wurde mit Schreiben vom 07. Oktober 2024 eingeleitet. Die Beteiligten konnten bis zum 24. Oktober 2024 Anregungen geltend machen.

Mit Beschluss vom 29. Oktober 2024 hat der Verbandsgemeinderat Arzfeld der 26. Fortschreibung des Flächennutzungsplanes der Verbandsgemeinde Arzfeld nach Abwägung der Ergebnisse aus den durchgeführten Verfahren nach § 3 Absatz 2 BauGB und § 4 Absatz 2 BauGB i.V.m. § 4a Abs. 3 BauGB, zugestimmt.

Die endgültige Entscheidung des Verbandsgemeinderates über die Änderung des Flächen-nutzungsplanes bedarf gemäß § 67 Absatz 2 Satz 2 GemO der Zustimmung der Ortsgemeinden.

Die Zustimmung gilt als erteilt, wenn mehr als die Hälfte der Ortsgemeinden der Änderung zugestimmt haben und in diesen mehr als zwei Drittel der Einwohner aller Ortsgemeinden der Verbandsgemeinde Arzfeld wohnen.

Es wurde der folgende Beschluss gefasst:

„Der Ortsgemeinderat stimmt der 26. Fortschreibung des Flächennutzungsplanes der Verbandsgemeinde Arzfeld gemäß § 67 Absatz 2 Satz 2 GemO zu.“

Abstimmungsergebnis:

Ja-Stimmen	Nein-Stimmen	Enthaltungen
5	-	-

Zu Punkt 3. Umstellung der Straßenbeleuchtung auf LED-Technik-Beschlussfassung zur Auftragserteilung an die Westenergie

In der Vergangenheit wurde bereits mehrfach durch Mitarbeiter der Westenergie über die Möglichkeiten einer Umstellung der Straßenbeleuchtung auf LED-Leuchten informiert.

Die Umstellung auf LED soll in aller Regel im Rahmen der regelmäßigen Wartungsintervalle erfolgen.

Durch diese Umstellung kann gegenüber der bisherigen Straßenbeleuchtung eine erhebliche Stromkostensparnis erzielt werden.

Die Kosten werden im Haushalt der Ortsgemeinde eingestellt und durch die zu erwartende Stromersparnis refinanziert. Durch die Kommunalaufsicht der Kreisverwaltung wird diese Vorgehensweise mitgetragen.

Durch die Förderung des Kommunalen Investitionsprogramms Klimaschutz und Innovation (KIPKI) des Landes Rheinland-Pfalz wird ebenfalls die Umstellung der Straßenbeleuchtung auf LED unterstützt. Die entsprechende Bewilligung der Mittel liegt bereits vor.

Insgesamt wird ein Betrag von 155.902,10 € an die Ortsgemeinden unserer Verbandsgemeinde weitergeleitet.

Die Kosten für die Umrüstung der vorhandenen Straßenbeleuchtungsanlage beläuft sich für Ihre Ortsgemeinde auf 3.502,17 €.

Soweit anderweitige Finanzierungsmittel nicht zur Verfügung stehen, ist diese nur durch die Aufnahme eines Darlehens möglich, wofür eine entsprechende Kreditgenehmigung nach § 95 Abs. 4 Nr. 2 GemO beantragt werden muss.

Die Refinanzierung erfolgt in diesem Falle durch eine Amortisation bei den Aufwendungen für die Straßenbeleuchtung für einen Zeitraum von 9,53 Jahren.

Die anteilige voraussichtliche Förderung aus dem Programm KIPKI beläuft sich auf 1.649,19 €. Die Amortisationszeitraum reduziert sich dementsprechend.

Als Anlage wurde ein Angebot / Kostenberechnung der Westenergie beigefügt.

Es wurde der folgende Beschluss gefasst:

„Der Umstellung der Straßenbeleuchtung auf LED-Technik wird zugestimmt.“

Abstimmungsergebnis:

Ja-Stimmen	Nein-Stimmen	Enthaltungen
5	-	-

Zu Punkt 4. Bebauungsplan „Manderscheiderhof“

Die Ortsgemeinde Manderscheid beabsichtigt, durch die Aufstellung eines Bebauungsplans die Schaffung von Bauland im Ortsteil Manderscheiderhof.

In der Ortsgemeinde Manderscheid, Ortsteil Manderscheiderhof, wollen sich mehrere einheimische Familien ansiedeln. Jedoch besteht im Moment keine Möglichkeit einer Bebauung, da es sich bei dem Ortsteil Manderscheiderhof um eine kleine gewachsene Siedlung handelt, die dem bauplanungsrechtlichen Außenbereich zuzuordnen ist.

Aus diesem Grund ist es zur Eigenentwicklung der Ortsgemeinde Manderscheid erforderlich, im Ortsteil Manderscheiderhof zur Deckung des tatsächlich vorhandenen Baubedarfs Bauland zu schaffen und durch den beabsichtigten Lückenschluss (in 2 Planabschnitten) eine städtebauliche Ordnung herzustellen.

Der Bebauungsplan wird im sogenannten „Regelverfahren“ aufgestellt. Mit der Aufstellung des vorliegenden Bebauungsplans „Manderscheiderhof“ sollen die planungsrechtlichen Grundlagen für die Entwicklung der Wohnbebauung geschaffen werden. Zur Umsetzung der Planung ist eine Änderung des Flächennutzungsplans der Verbandsgemeinde Arzfeld und die Aufstellung des Bebauungsplans „Manderscheiderhof“ im Parallelverfahren gemäß § 8 Abs. 3 Satz 1 BauGB erforderlich.

Für die Belange des Umweltschutzes ist grundsätzlich für alle Bauleitplanverfahren eine förmliche Umweltprüfung durchzuführen (§ 2 Abs. 4 Satz 1 BauGB); hierzu ist ein Umweltbericht gemäß §§ 2 Abs.4, und § 2a BauGB i. V.m. Anlage 1 zu § 2 Abs. 4, §§ 2a, 4c BauGB zu erstellen. Der 0,82 ha große räumliche Geltungsbereich des Bebauungsplans liegt beidseits der Kreisstraße 140 zwischen den bereits bebauten Bereichen des Ortsteils Manderscheiderhof und umfasst das Flurstück der Gemarkung Manderscheid, Flur 3, Parzellen-Nr.: 28/11 sowie unterschiedlich große Teilflächen der Flurstücks-Nrn.: 17/7, 28/9, 30/1, 30/16, 42/2, 42/3 und 157/18.

Begrenzt wird das Plangebiet im Norden durch die angrenzenden landwirtschaftlichen Flächen, im Osten durch Bestandsbebauung, südlich grenzen ebenfalls landwirtschaftliche Flächen an den Geltungsbereich und westlich angrenzend befindet sich südlich der Kreisstraße ein bestehendes Anwesen, auf dessen Höhe nördlich der Kreisstraße der Geltungsbereich des Bebauungsplans endet. Die Bebauung wird somit nicht weiter als die bisherige Bebauung entlang der Kreisstraße ausgedehnt.

Der abgegrenzte Geltungsbereich des Plangebietes ist in den nachstehenden nicht maßstäblichen Planzeichnungen dargestellt:



(unmaßstäbliche Verkleinerungen)

Zu Punkt 4.1. Beratung und Beschlussfassung über die geäußerten Anregungen im Rahmen der nach § 3 Abs. 2 BauGB erfolgten Beteiligung der Öffentlichkeit

Die Öffentlichkeitsbeteiligung inkl. der öffentlichen Auslegung des vom Ortsgemeinderat in seiner Sitzung am 25.04.2024 gebilligten Entwurfs des Bebauungsplanes „Manderscheiderhof“ fand in der Zeit vom 04.03.2025 bis einschließlich 04.04.2025 statt.

Die Beschlussfassung der aus der Öffentlichkeit eingegangenen Anregung erfolgt mit der Abwägungsentscheidung unter Tagesordnungspunkt 4.2 dieser Sitzung.

Zu Punkt 4.2. Beratung und Beschlussfassung über die eingegangenen Anregungen im Rahmen der nach § 4 Abs. 2 BauGB erfolgten Beteiligung der Träger öffentlicher Belange

Den Ratsmitgliedern wurden die einzelnen Stellungnahmen der Träger öffentlicher Belange und die Eingabe aus der Öffentlichkeit vorgetragen.

Mit Schreiben vom 04.03.2025 wurden die betroffenen Behörden und Träger öffentlicher Belange um Stellungnahme bis zum 04.04.2025 gebeten.

Die Stellungnahme aus der Öffentlichkeit, der Träger öffentlicher Belange und Behörden wurden den Ratsmitgliedern im Vorfeld zur heutigen Sitzung übermittelt und nochmals einzeln und in ihrer Gesamtheit verlesen und erläutert.

Nach ausgiebiger Diskussion wurde folgender Beschluss gefasst:

„Der Rat stimmt nach ausgiebiger Diskussion und Beratung der Stellungnahme aus der Öffentlichkeit und den Stellungnahmen der Träger öffentlicher Belange und Behörden mit den dazugehörigen Beschlussvorschlägen wie vorgelesen und erläutert zu.

Ebenfalls stimmt der Gemeinderat der Gesamtplanung wie vorgetragen mit den eingearbeiteten textlichen und zeichnerischen Änderungen wie vorgetragen zu.

Aufgrund der aufgetretenen Änderungen, Ergänzungen und Anpassungen sind die Grundzüge der Planung betroffen und eine Anpassung der Planunterlagen mit einer erneuten verkürzten Beteiligung der Öffentlichkeit und Beteiligung der Träger öffentlicher Belange, erforderlich.

Die Verwaltung soll die erforderlichen Schritte einleiten.“

Abstimmungsergebnis:

Ja-Stimmen	Nein-Stimmen	Enthaltungen
5	-	-

Die Abwägungstabelle ist Bestandteil der Niederschrift und wird im Bürger- und Ratsinformationssystem als Anlage bereitgestellt.

Zu Punkt 4.3. Beratung und Beschlussfassung über die verkürzte erneute Beteiligung der Öffentlichkeit und verkürzte Beteiligung der Träger öffentlicher Belange gemäß § 3 Abs. 2 und § 4 Abs. 2 BauGB in Verbindung mit § 4a Abs. 3 BauGB

In der Abwägung zu den Verfahrensschritten nach §§ 3 II und 4 II BauGB müssen Änderungen in die Planunterlagen (u.a. hinsichtlich der Niederschlagsentwässerung und der Art der baulichen Nutzung auf Teilflächen) eingearbeitet werden, die die Grundzüge der Planung berühren und somit eine erneute Beratung im Ortsgemeinderat sowie die erneute Beteiligung der Öffentlichkeit und der berührten Träger öffentlicher Belange (gemäß §§ 3 und 4 BauGB) erfordern.



(unmaßstäbliche Verkleinerungen des geänderten Plankarte)

Es wurde folgender Beschluss gefasst:

„Die Verwaltung wird beauftragt, die verkürzte erneute Beteiligung der Öffentlichkeit nebst öffentlicher Auslegung und die verkürzte erneute Beteiligung der betroffenen Träger öffentlicher

Belange gemäß § 3 Abs. 2 und § 4 Abs 2 BauGB in Verbindung mit § 4a Abs. 3 BauGB, durchzuführen.“

Abstimmungsergebnis:

Ja-Stimmen	Nein-Stimmen	Enthaltungen
5	-	-

Ergänzend zum Planverfahren informiert der Vertreter der Verwaltung die Ratsmitglieder ausführlich über die weiteren einzuleitenden Schritte hinsichtlich der Ausführungsplanung inkl. Vermessung, zur Umsetzung des Bebauungsplanes „Manderscheiderhof“.

Zu Punkt 5. Bau- und Grundstücksangelegenheiten

Zu diesem Tagesordnungspunkt lagen keine Beratungspunkte vor.

Zu Punkt 6. Verschiedenes

Zu diesem Tagesordnungspunkt lagen keine Beratungspunkte vor.



Ortsbürgermeister:

Peter Wonner, Tel. 06550/9296837

www.reiff-net.de

Seniorentag der Ortsgemeinden Eschfeld, Reiff, Roscheid und Sengerich

Liebe Seniorinnen und Senioren,
Wir laden alle Mitbürgerinnen und Mitbürger ab dem 65. Lebensjahr mit Partner herzlich zum diesjährigen Seniorentag ein!

Datum: Sonntag, 14.09.2025

Treffpunkt: 08:30 Uhr am Dorfgemeinschaftshaus (DGH) Eschfeld

Unser Programm:

1. Gemeinsame Fahrt zum Krewelshof zum Frühstück
2. Anschließend Besuch des Freilichtmuseums Kommern
3. Zum Abschluss gemütliches Abendessen in heimatnaher Umgebung

Kostenbeitrag: 40 € pro Person

(Wir bitten um Ihr Verständnis.)

Anmeldungen bitte bis 06.09.2025 beim jeweiligen Ortsbürgermeister /-in.

Doro: 06559 1303

Peter: 0172 6145678

Caro: 06559 644

Stephan: 06559 1237

Wir freuen uns auf einen schönen Tag mit euch!

Die Ortsgemeinden

Eschfeld – Reiff – Roscheid – Sengerich



Roscheid

Ortsbürgermeisterin:

Caroline Candels, Tel. 0175/2352886

www.roscheid.de

Seniorentag der Ortsgemeinden Eschfeld, Reiff, Roscheid und Sengerich

Liebe Seniorinnen und Senioren,
Wir laden alle Mitbürgerinnen und Mitbürger ab dem 65. Lebensjahr mit Partner herzlich zum diesjährigen Seniorentag ein!

Datum: Sonntag, 14.09.2025

Treffpunkt: 08:30 Uhr am Dorfgemeinschaftshaus (DGH) Eschfeld

Unser Programm:

1. Gemeinsame Fahrt zum Krewelshof zum Frühstück
2. Anschließend Besuch des Freilichtmuseums Kommern
3. Zum Abschluss gemütliches Abendessen in heimatnaher Umgebung

Kostenbeitrag: 40 € pro Person

(Wir bitten um Ihr Verständnis.)

Anmeldungen bitte bis 06.09.2025 beim jeweiligen Ortsbürgermeister /-in.

Doro: 06559 1303

Peter: 0172 6145678

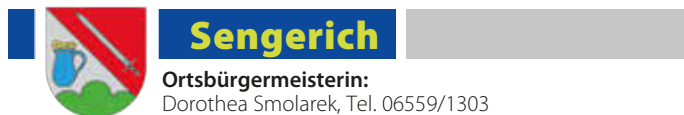
Caro: 06559 644

Stephan: 06559 1237

Wir freuen uns auf einen schönen Tag mit euch!

Die Ortsgemeinden

Eschfeld – Reiff – Roscheid – Sengerich



Ortsbürgermeisterin:
Dorothea Smolarek, Tel. 06559/1303

Seniorentag der Ortsgemeinden Eschfeld, Reiff, Roscheid und Sengerich

Liebe Seniorinnen und Senioren, wir laden alle Mitbürgerinnen und Mitbürger ab dem 65. Lebensjahr mit Partner herzlich zum diesjährigen Seniorentag ein!

Datum: Sonntag, 14.09.2025

Treffpunkt: 08:30 Uhr am Dorfgemeinschaftshaus (DGH) Eschfeld

Unser Programm:

1. Gemeinsame Fahrt zum Krewelshof zum Frühstück
2. Anschließend Besuch des Freilichtmuseums Kommern
3. Zum Abschluss gemütliches Abendessen in heimatnaher Umgebung

Kostenbeitrag: 40 € pro Person

(Wir bitten um Ihr Verständnis.)

Anmeldungen bitte bis 06.09.2025 beim jeweiligen Ortsbürgermeister /-in.

Doro: 06559 1303

Peter: 0172 6145678

Caro: 06559 644

Stephan: 06559 1237

Wir freuen uns auf einen schönen Tag mit euch!

*Die Ortsgemeinden
Eschfeld – Reiff – Roscheid – Sengerich*



Ortsbürgermeister:
Martin Krohn, Tel. 0175 5257720
www.waxweiler.com

Einbahnstraßenregelung in der Hauptstraße

Achtung: Änderung der Verkehrsführung!

Ab sofort gilt wieder die **Einbahnstraßenregelung** in der Hauptstraße in Richtung Kanal. Das Parken auf der linken Seite entlang der Fahrbahn ist **nicht** gestattet.

Außerdem weisen wir darauf hin, dass die **Bushaltestelle "Am Kanal"** wieder angefahren wird.

Um Beachtung wird gebeten!

NACHRICHTEN + MITTEILUNGEN anderer Behörden

Erlebnisprogramm der Tourist-Information Bitburger Land

Alpaka Picknick-Tour

Die Tour startet bei Chrissis Alpaka-Kiste. Immer zwei Personen teilen sich ein Alpaka. Auf ca. der Hälfte der fast 4 km langen Strecke rund um Messerich machen wir Rast zu einem Picknick mit Fingerfood, erfrischenden Softdrinks und sonstigen Leckereien. Danach geht's nach Hause zur Fütterung der Tiere. Zum Schluss zeigen wir Ihnen noch unseren Hofladen mit unseren hochwertigen Alpakaprodukten.

Gästeführer: Christian Thommes

Termin: Sa., 06.09.2025 - 13:00 Uhr

Preis: 44 €, Teilnahme ab 12 Jahren

Dauer: ca. 3 Stunden

Treffpunkt: Chrissis Alpaka-Kiste, Am Gewerbegebiet 5, 54636 Messerich

Vorherige Buchung erforderlich online unter <https://www.eifel-direkt.de/erlebnisprogramm/erlebnisse-buchen> oder vor Ort in der Tourist-Information Bitburger Land, Römermauer 6, 54634 Bitburg. Tel.: 06561/94340, Email: info@eifel-direkt.de



Hinweis: Kinder unter 16 Jahren können nur in Begleitung eines Erwachsenen teilnehmen!

Landesbetrieb Mobilität (LBM) Gerolstein

Kurzzeitige Vollsperrungen im Bereich verschiedener Kreisstraßen

Im Bereich einiger Kreisstraßen werden in den kommenden Wochen bestehende Schutzplanken-Systeme ausgetauscht.

Der Landesbetrieb Mobilität Gerolstein tauscht im Auftrag des Eifelkreises

Bitburg-Prüm im Zeitraum vom 25.08.2025 bis zum 17.09.2025 ältere Schutzplankensysteme aus.

Aufgrund der vorhandenen Fahrbahnbreiten und der rechtlichen Regelungen ist für die Arbeiten jeweils eine Vollsperrung des betroffenen Streckenzuges notwendig. Diese dient der Sicherheit der Arbeiter vor Ort und auch der Verkehrsteilnehmer.

Folgende Streckenabschnitte sind von den Arbeiten betroffen:

- * K 122 zwischen Lichtenborn und Kopscheid im Zeitraum vom 25.08. bis zum 28.08.2025.
Eine Umleitungsstrecke wird durch die Straßenmeisterei Arzfeld über Lichtenborn, Manderscheid und Kopscheid eingerichtet.
- * K 149 zwischen Dasburg und der Landstraße 1 am 29.08.2025.
Eine Umleitungsstrecke wird durch die Straßenmeisterei Arzfeld über Dasburg und die B 410 eingerichtet.
- * K 50 zwischen Neuerburg und Uppershausen im Zeitraum vom 01.09. bis zum 04.09.2025.
Eine Umleitungsstrecke wird durch die Straßenmeisterei Arzfeld über Neuerburg, Krautscheid und Uppershausen eingerichtet.
- * K 50 zwischen Rodershausen und Herbstmühle im Zeitraum vom 05.09. bis zum 09.09.2025.
Eine Umleitungsstrecke wird durch die Straßenmeisterei Arzfeld über Rodershausen, Dauwelshausen und Karlshausen eingerichtet.
- * K 57 zwischen Ammeldingen und Zweifelscheid im Zeitraum vom 10.09. bis zum 12.09.2025.
Eine Umleitungsstrecke wird durch die Straßenmeisterei Arzfeld über Ammeldingen, Grimbach und Zweifelscheid eingerichtet.
- * K 48 zwischen Übereisenbach und Affler im Zeitraum vom 15.09. bis zum 17.09.2025.
Eine Umleitungsstrecke wird durch die Straßenmeisterei Arzfeld über Preischeid, Sevenig, Dauwelshausen und Gemünd eingerichtet.

Alle Informationen zur Vollsperrung erhalten Sie auf dem Mobilitätssportal unter www.verkehr.rlp.de.

Der Landesbetrieb Mobilität Gerolstein bittet alle Verkehrsteilnehmer um Verständnis für die auftretenden Verkehrsbeeinträchtigungen.

Finanzamt Bitburg-Pruem

Finanzamt Bitburg-Prüm gibt Einblick hinter die Kulissen Landesweiter Karrieretag auch in Bitburg und in Prüm

Mit dem landesweiten Karrieretag „Tax your future“ informieren alle rheinland-pfälzischen Finanzämter am Mittwoch, 24.09.2025, von 13:00 Uhr bis 18:00 Uhr über die Aufgaben und Tätigkeiten innerhalb

eines Finanzamts. Auch das Finanzamt Bitburg-Prüm öffnet seine Pforten an den beiden Standorten in Bitburg und in Prüm.

Eingeladen sind Schüler, Quereinsteiger sowie alle Interessierten an einer beruflichen Tätigkeit in der Steuerverwaltung. Dabei werden das breite Ausbildungs- und Studienangebot sowie die Karrieremöglichkeiten für einen Quereinstieg vorgestellt. Zudem erhalten die Besucher auch Einblicke in die praktische Arbeit im Finanzamt. So werden bspw. die verschiedenen Arbeitsgebiete in der Finanzverwaltung vorgestellt. Darüber hinaus besteht die Möglichkeit, sich mit aktuell Studierenden, Auszubildenden und Mitarbeitenden der Steuerverwaltung auszutauschen.

Der Karrieretag ermöglicht es, die vielfältigen Aufgaben des Finanzamts kennenzulernen sowie zu erleben, wie durch die Arbeit der Finanzbeamten die Finanzierung öffentlicher Aufgaben wie Schulen, Kindergärten, Gesundheitsvorsorge und Infrastruktur sichergestellt wird. Ein Gewinnspiel rundet das Programm ab.

Bei Interesse kann auch direkt eine Bewerbung abgegeben werden.

Alle Informationen unter <https://lft.rlp.de/ausbildung-karriere/karrieretag-2025>.

Eine Anmeldung ist nicht erforderlich.

Programm:

- Vortrag zur Ausbildung und Studium
- Führungen durch die Büros und Einblick hinter die Kulissen
- Vorstellung des Bewerbungsverfahrens
- Direktbewerbung vor Ort oder online
- Informationsstände mit Azubis, Studierenden und Mitarbeitern

Rheinland-Pfalz
FINANZVERWALTUNG

KARRIERETAG

24.09.2025 | 13-18 UHR

karriere.finanzamt.rlp.de karriere.finanzamt

Im Finanzamt in Deiner Nähe

WEITERE INFOS:

Mitteilungen der KINDERGÄRTEN

Kindertagesstätte Lützkampen

Ein tierischer Ausflug: Kita-Kinder auf dem Bauernhof

Reiff, 16.07.2025 - An diesem Montag erlebten die Krippenkinder der Kindertagesstätte Lützkampen einen spannenden Ausflug in die Welt der Landwirtschaft.

Der erste Stop führte zur Familie Wonner nach Reiff. Hier durften die Kinder Esel und Ziegen aus nächster Nähe kennenlernen.

Besonders begeistert waren sie, als sie die Tiere füttern und sogar streicheln durften.

Anschließend ging es weiter zu Familie Seyler, auf deren Hof es sehr viele Kühe und kleine Kälbchen zu sehen gab. Die Kinder durften sehen, wo die Kühe gemolken werden und wo die Milch gelagert wird. Die Kinder staunten über die vielen Kälbchen der „Kälbchen-Kita“ und durften sogar helfen, diese zu füttern.



Krippenkinder der Kindertagesstätte Lützkampen mit Familie Seyler

Zum krönenden Abschluss durften die Kinder sich noch die großen landwirtschaftlichen Maschinen ansehen und sogar eine Runde mit Frau Seyler mit dem Traktor mitfahren.

Ein rundum gelungener Tag, der den Kindern sicher noch lange in Erinnerung bleiben wird.

Nachrichten der SCHULEN

Regio-Gymnasium

Schulfest

Samstag, 23.08.2025

10.00 bis 15.00 Uhr

Nachrichten der FREIWILLIGEN FEUERWEHREN

Einladung

Am **Sonntag, 17. August 2025, 10:30 Uhr**, findet im **Feuerwehrgerätehaus Dackscheid** eine Versammlung aller Angehörigen der Freiwilligen Feuerwehreinheit Dackscheid statt.

Tagesordnung:

1. Begrüßung
2. Bildung eines Wahlvorstandes

3. Wahl eines Wehrführers/einer Wehrführerin
4. Wahl eines stellv. Wehrführers/einer stellv. Wehrführerin
5. Verschiedenes

Arzfeld, 21.07.2025
gez. Johannes Kuhl
Bürgermeister

Pfarreiengemeinschaft Schönecken-Waxweiler

- Samstag, 16. August 19. Woche im Jahreskreis**
 14:00 Uhr Waxweiler - Stille Anbetung und Beichtgelegenheit
 17:30 Uhr Lasel - Vorabendmesse mit Krautwischsegnung
 19:00 Uhr Ringhuscheid - Vorabendmesse
- Sonntag, 17. August 20. Sonntag im Jahreskreis**
 9:30 Uhr Schönecken - Hochamt mit Krautwischsegnung
 11:00 Uhr Waxweiler Altenheim - Hochamt mit Krautwischsegnung zum Sommerfest im Alten- und Pflegeheim „Herz-Jesu“ zum Heiligen Geist
 17:00 Uhr Waxweiler - Krautwischbinden mit Rosi Moser-Berg
 18:00 Uhr Waxweiler - Eucharistiefeier mit Krautwischsegnung
- Dienstag, 19. August 20. Woche im Jahreskreis**
 8:30 Uhr Waxweiler Einschulungsgottesdienst der St. Willibrord-Grundschule
 14:00 Uhr Schönecken - Graf Hartard-Straße - Krankenkommunion
 14:45 Uhr Schönecken - Hinter Isabellen - Krankenkommunion
 15:30 Uhr Schönecken - Teichstraße - Krankenkommunion
 14:30 - 17:30 Uhr Schönecken - Seniorenzeit im Pfarrheim
 19:00 Uhr Nimshuscheid - Eucharistiefeier
- Mittwoch, 20. August Hl. Bernhard von Clairvaux † 1153**
 10:00 Uhr Waxweiler Altenheim - Eucharistiefeier
 15:00 Uhr Niederhersdorf - Krankenkommunion
 19:00 Uhr Lünebach - Gebetskreis
- Donnerstag, 21. August Hl. Pius X., Papst † 1914**
 10:00 Uhr Waxweiler Seniorenresidenz - Eucharistiefeier
 14:30 Uhr Lambertsberg - Krankenkommunion
 15:30 Uhr Gesotz - Krankenkommunion
 16:15 Uhr Plütscheid - Krankenkommunion
 19:00 Uhr Waxweiler - Film "Nicht im Namen Gottes" Märtyrer der Kirche in der NS-Zeit
 Eine Veranstaltung der KEB Westeifel
- Freitag, 22. August Maria Königin**
 16:00 Uhr Schönecken - Seniorenresidenz - Eucharistiefeier

Nachrichten der KIRCHEN

Katholische Öffentliche Bücherei (KÖB) „St. Matthäus“ Daleiden

Im Haus Islek, Hauptstrasse 49, 54689 Daleiden, Mail: koebdaleiden@web.de
Kostenlose Ausleihe von Belletristik, Krimis, New und Young Adult, Dark Romance, Kinder-, Jugend- und Sachliteratur, Tip-toi und Tonies sowie DVDs und Hörbüchern.
 Neuigkeiten findet Ihr auch auf Facebook!
Öffnungszeiten:
Donnerstags 16.00 - 18.00 Uhr und
Samstags 10.00 - 12.00 Uhr
Neuigkeiten:
 - **Info-Gruppe über WhatsApp** für neue Aktionen und Informationen aus der Bücherei.
 Nähere Infos gerne über Mail!
 - **laufend neue und aktuelle Bücher/Medien** für Kinder und Erwachsene in unserem Ausleihbestand

Katholische Öffentliche Bücherei (KÖB) Waxweiler

Dechant-Faber-Haus (Torbogen, Ecke Hauptstraße/Bahnhofstraße)
Öffnungszeiten:
 dienstags von 18:00 - 19:00 Uhr
 sonntags von 11:30 - 12:30 Uhr
 Wir freuen uns auf Ihren Besuch!

Pfarrei Arzfeld-Neuerburg

- Freitag, 15. August**
 Weidingen 18:00 Hl. Messe mit Weihbischof Jörg Peters
- Samstag, 16. August**
 Preischeid 17:30 Vorabendmesse
 Dahlen 19:00 Vorabendmesse
 Mettendorf 19:00 Vorabendmesse
- Sonntag, 17. August**
 Lützkampen 9:00 Hochamt
 Rodershausen 9:00 Hochamt
 Arzfeld 10:30 Hochamt
 Irrhausen 10:30 Wortgottesdienst
 Neuerburg 10:30 Hochamt
 Nusbaum 10:30 Hochamt
 Weidingen 11:00 Hochamt mit Pilgern aus dem Pfarrbezirk Bettingen
 Weidingen 14:30 Taufe
 Binscheid 15:00 Bruderschaftsandacht
 Utscheid 17:00 Hl. Messe an der Grotte – Rußdorf
- Dienstag, 19. August**
 Daleiden 8:30 Einschulungsgottesdienst der Grundschule in der Schule
 Lützkampen 9:00 Einschulungsgottesdienst der Grundschule
 Arzfeld 10:00 Einschulungsgottesdienst der Grundschule
 Üttfeld 19:00 Hl. Messe
- Mittwoch, 20. August**
 Dahlen/Kapelle 19:00 Rosenkranz
 Stalbach 19:00 Hl. Messe zum Patrozinium Maria Königin vom 22.08.
- Donnerstag, 21. August**
 Irrhausen 19:00 Hl. Messe
- Freitag, 22. August**
 Leidenborn 19:00 Hl. Messe

Krautwischbinden, Segnung und Abendmesse

Die Pfarreiengemeinschaft Schönecken-Waxweiler lädt alle Gläubigen am Sonntag, 17. August, ab 17:00 Uhr, in die Pfarrkirche St. Johannes der Täufer nach Waxweiler ein. Anlässlich des Hochfestes der Aufnahme Mariens in den Himmel legt Rosi Moser aus Olmscheid eine Vielzahl an Kräutern zum Selbstbinden aus. Den Interessierten wird sie erklären, für welche Gerichte und Krankheiten sie verwendet werden. Um 18:00 Uhr zelebriert Pfarrer Georg Josef Müller die Abendmesse zu Ehren der Gottesmutter und segnet alle gebundenen Krautwischsträuße. Kooperationspartner der Veranstaltung sind die Katholische Erwachsenenbildung Westeifel und die Tourist-Information Arzfeld.

Pfarrei St. Marien Bleialf

- Samstag, 16.08.**
 Sellerich 19:00 Vorabendmesse
- Sonntag, 17.08.**
 Roth 08:30 Rosenkranz
 Roth 09:00 Hl. Messe
 Winterspelt 09:00 Hl. Messe mit Krautwischsegnung
 Bleialf 10:30 Hl. Messe
 Pronsfeld 10:45 Hl. Messe
- Montag, 18.08. - Hl. Helena, röm. Kaiserin**
 - keine Hl. Messe -
- Dienstag, 19.08.**
 Bleialf 09:30 Wortgottesdienst zur Einschulung GS
 Bleialf 14:00 Hl. Messe mit Krankensalbung
 Habscheid 15:00 Rosenkranz
 Lünebach 19:00 Hl. Messe
 Kobscheid 19:00 Hl. Messe
- Mittwoch, 20.08. - Hl. Bernhard von Clairvaux, Abt**
 Auw 19:00 Hl. Messe
 Elcherath 19:00 Hl. Messe
 Habscheid 19:00 Hl. Messe
- Donnerstag, 21.08. - Hl. Pius X., Papst**
 Habscheid 10:30 Hl. Messe im Altenheim

Roth	19:00	Rosenkranz
Watzerath	19:00	Hl. Messe
Freitag, 22.08. - Maria Königin		
Brandscheid	18:00	Gebetszeit in der Kirche
Großlangenf	19:00	Hl. Messe

Evangelische Kirchengemeinde Prüm

Sonntag, 17.08.

10:00 Uhr: Gottesdienst mit Abendmahl in Prüm (Thema: „Mein (Lieblings-) Lied mit biblischen Augen betrachtet“)

Dienstag, 19.08.

10:00 Uhr: Frauentreff mit Frühstück

Mittwoch, 20.08.

12:30 Uhr: Kindertreff

Freitag, 22.08.

18:00 Uhr: Jugendtreff

Für weitere Informationen:

Pfarrerin Ilona Fritz, Tel. 06551 828420

Sprechzeiten: Di. 14:00 - 17:30 Uhr, Do. 9:30 - 13:00 Uhr

Gemeindebüro, Tel. 06551 8285238

Öffnungszeiten: Mo., Do. 8:00 - 13:00 Uhr, Di. 12:00 - 16:00 Uhr

Hillstraße 15, 54595 Prüm

pruem@ekir.de, www.evangelische-kirche-pruem.de

Evangelisch freie Gemeinde (EfG) Prüm

Jahreslosung 2025:

„Prüft alles und behaltet das Gute!“ (1. Thessalonicher 5,21)

Die EfG Prüm lädt herzlich zu den Gottesdiensten und anderen Veranstaltungen ein. „Wir wünschen Ihnen viele gute Eindrücke und Erfahrungen und ermutigen Sie, neu über den Glauben an Jesus Christus nachzudenken und dabei neue Lebensperspektiven zu entdecken.“

Der Gottesdienst ist regulär sonntags um 10:00 Uhr.

Hauskreise/Bibelkreise:

Herzliche Einladung an alle, die über den christlichen Glauben miteinander ins Gespräch kommen wollen und die Bibel gemeinsam studieren möchten. Die Treffen finden jeweils donnerstags um 19:30 Uhr an wechselnden Orten statt. Bitte genaue Termine erfragen.

Gebetstreffen:

dienstags um 8:30 Uhr und donnerstags um 8:00 Uhr

Bibelkreis für Frauen:

donnerstags um 9:30 Uhr

Das Gebetstreffen und der Bibelkreis für Frauen finden jeweils in den Gemeinderäumen statt.

Evangelisch freie Gemeinde (EfG) Prüm - Gondenbretter Weg 2 - 54595 Prüm. Kontaktperson: Karl Heinz Rach, Tel. 06551 9813682, E-Mail: buero@efg-pruem.de, www.efg-pruem.de **und**

www.efg-pruem.de/termine

Mitteilungen von RELIGIONS- GEMEINSCHAFTEN

KEB Westeifel / Pfarreiengemeinschaft Schönecken-Waxweiler

Nicht in Gottes Namen - Vorführung des neuen Filmes über verfolgte Geistliche von Adolf Winkler

Die Katholische Erwachsenenbildung Westeifel und die Pfarreiengemeinschaft Schönecken-Waxweiler präsentieren am **Donnerstag, 21. August 2025, um 19:00 Uhr**, die neueste Dokumentation des Bitburger Filmemachers Adolf Winkler. Auf einer 150-Zoll großen Leinwand wird der Film mit dem Titel „Nicht in Gottes Namen“ in der Pfarrkirche St. Johannes der Täufer in Waxweiler gezeigt. Im Anschluss steht der Regisseur persönlich zum Gespräch zur Verfügung.

Zur Zeit des Nationalsozialismus haben sich viele Menschen den Nazis entgegengestellt und für ihr mutiges Engagement mit extremen Folgen bis zum Verlust des eigenen Lebens dafür bezahlen müssen. Besonders viele Geistliche, Priester und Ordensangehörige, die den Ungeist der Nazis frühzeitig erkannten und versuchten, diesem mutig entgegenzutreten, erfuhren deshalb Lehrverbot, Redeverbot, Gefängnis, körperliche Misshandlungen und in vielen Fällen eine Einlieferung in Konzentrationslager, mit Hunger, Folter, Krankheit und Zwangsarbeit bis zum Tod durch Erschöpfung oder Hinrichtung. Wer sich heute auf die Spuren dieser Menschen begibt, findet viele Zeugnisse ihres Wirkens, von Glaubensstärke, Selbstlosigkeit und Mut.

Die Grundidee für den Film war das Schicksal der beiden Priester Johannes Schulz sowie Josef Zilliken, die ihren Tod im Konzentrations-

lager Dachau fanden. Der skurrile und zugleich erschreckende Grund für die Einweisung der beiden Geistlichen in das Konzentrationslager Dachau war die Verweigerung des sogenannten „Deutschen Grußes“ gegenüber den Reichsmarschall Hermann Göring während des Besuches eines Ausflugslokals in der Nähe des Laacher Sees.

KEB Westeifel

Pilzwanderung mit Pilzexperte

Herbstzeit ist Pilzzeit! Am Samstag, 20.09.2025, lädt die KEB Westeifel von 9:00 bis ca. 11:00 Uhr zu einer besonderen Pilzwanderung mit dem Pilzexperten Thomas Regnery ein. Treffpunkt ist der Parkplatz am Hochspannungsmast nahe der Büschkapelle in Gerolstein. Gemeinsam mit dem erfahrenen Pilzkenner geht es auf eine spannende Entdeckungstour durch Wald und Wiese. Dabei erfahren die Teilnehmenden vieles über essbare und giftige Pilzarten, deren Lebensweise sowie ihre wichtige Rolle im Ökosystem. Mit Begeisterung, anschaulichen Erklärungen und zahlreichen praktischen Tipps vermittelt Regnery sein Wissen rund um die Welt der Pilze.

Die Wanderung ist ideal für alle, die gerne draußen unterwegs sind, mehr über die Natur erfahren und die faszinierende Vielfalt der Pilze mit allen Sinnen erleben möchten. Die Teilnahmegebühr beträgt 20,00 Euro pro Person. Veranstalter ist die KEB Westeifel, eine Anmeldung ist unter kurzlinks.de/103090 möglich und erforderlich!

Jehovas Zeugen, Arzfeld

Öffentliche Gottesdienste

Sonntag 17.08.2025

10:00 Uhr Vortrag: Gottes Wort hören und danach leben

Freitag 22.08.2025

19:00 Uhr

Die Zusammenkünfte sind öffentlich, kostenlos und finden im Königreichssaal in Arzfeld, Industriestr. 38 statt.

Sie sind herzlich eingeladen, dabei zu sein!

Weitere Informationen finden Sie auf www.jw.org oder unter der Kontakttelefonnummer 06550 4341.

Sporttreibende VEREINE + VERBÄNDE

SG Neuerburg/Karlshausen/Ringhuscheid/ Ammeldingen

Herren / Kreisliga A

Sg Ringhuscheid – Sg Mehental

Sonntag, 17.08., 15:00 Uhr in Karlshausen

Herren / Kreisliga C

Sg Ringhuscheid II – Sg Arzfeld II

Dienstag, 19.08., 20:00 Uhr in Karlshausen

Immer Aktuell auf Fussball.de!

SG Waxweiler/Lambertsberg

Die Seniorenmannschaften der **SG Waxweiler/Lambertsberg** bestreiten am kommenden Wochenende folgende Pflichtspiele:

1. Mannschaft Kreisliga B

SG Waxweiler I SG Südeifel-Ferschweiler

Samstag, 16.08.2025 um 19:30 Uhr in Ferschweiler

SG Waxweiler I FC Metterich

Sonntag, 24.08.2025 um 14:45 Uhr in Waxweiler

2. Mannschaft Kreisliga C

SG Waxweiler II SG Arzfeld III

Sonntag, 17.08.2025 um 12:30 Uhr in Dasburg

SG Waxweiler II SG Ringhuscheid II

Sonntag, 24.08.2025 um 12:30 Uhr in Waxweiler

Sportjugend Rheinland

Sportkreisjugendwart Vulkaneifel

Übungsleiter Fortbildung in Waxweiler am 23.08.2025

Hallo liebe Übungsleiter, Übungsleiterhelfer, Trainer, Gruppenleiter, Lehrer und auch -innen,

am Samstag, 23.08.2025 findet in Waxweiler von 9 - 16 Uhr eine Fortbildung mit dem Thema „**Energizer, Powerizer, Fokussierer - was ist das denn?**“ statt.

(viele verschiedene Spiele und Übungen, die man zum Austoben, zum Energiegewinnen und zum Konzentrieren anbieten kann)

Beschreibung:

In dieser Fortbildung liegt der Fokus auf dem gezielten Einsatz von Spielen und Übungen, die selbst mit wenig Raum, an einem Tisch oder sogar auf einem Stuhl durchgeführt werden können. Diese Aktivitäten sind nicht nur unterhaltsam, sondern fördern auch Koordination, Konzentration und das Gemeinschaftsgefühl in der Gruppe.

Die vorgestellten Beispiele sind vielseitig einsetzbar und eignen sich sowohl für den Kinder-, den Schul- als auch für den Seniorenbereich. Mit leicht nachvollziehbaren Organisationsformen werden die Teilnehmer*innen in der Lage sein, die Inhalte mit Vertrauen und Spaß in der eigenen Gruppe umzusetzen und für mehr Bewegung und Zusammenhalt zu sorgen.

Lizenzhinweis:

8 LE für C-Lizenz Breitensport & Betreuerzertifikat

Gebühr: 30 €

<https://sbr-lokal.intelliverband.de/ifver/html/addons/SportBizifVer/Default.html?VerNum=5J25-345>

Die Fortbildung wird mit 8 LE zur Lizenzverlängerung anerkannt. (Gebühr: 30 €)

Anmeldung bei: Josef Daitche, Bildungsreferent Sportjugend Rheinland, Tel.: 0261/135-104

Mail: josef.daitche@sportjugend-rheinland.de

Sonstige VEREINE + VERBÄNDE**Eifelverein Ortsgruppe Arzfeld e.V.**

Für Sonntag, 24.08.2025, laden wir zu einer Geschichtswanderung rund um Arzfeld ein. Start und Ziel der Wanderung ist der Dorfplatz Arzfeld. Die Wanderstrecke verläuft nordwestlich um Arzfeld. Unterwegs erhalten die Teilnehmerinnen und Teilnehmer einige Informationen zu Ereignissen, die sich in den vergangenen Jahrhunderten in und um Arzfeld zugetragen haben. Treffpunkt ist um 14:00 Uhr auf dem Dorfplatz Arzfeld.

Alle Wanderfreunde sind herzlich eingeladen.

Reservistenkameradschaft Arzfeld**Monatliche Versammlung**

Die Reservistenkameradschaft Arzfeld lädt zur monatlichen Versammlung am Freitag, 15.08.2025 ein.

Themen:

Allgemeine Infos

Nachlese Brockenmarsch

Fahrt nach Zweibrücken zum Tag der Offenen Tür bei dem Fallschirmjägerregiment 26 am 30.08.2025

Wandertag in Büdesheim am 24.08.2025

Ort: RK Heim Arzfeld

Zeit: 20:00 Uhr

Um zahlreiches Erscheinen wird gebeten

Alle Reservisten der Bundeswehr sind eingeladen

Mobil: 0171 5018792

MV „St. Hubertus“ Großkampenber

Liebe Musikfreunde,

am 13. und 14.09.2025 findet in Großkampenber ein großes Musikfest anlässlich des 60-jährigen Bestehens des Musikvereins Großkampenber auf dem Festplatz am DGH Großkampenber statt.

Bei bester Blasmusik befreundeter Musikvereine ist Musik für jung und alt an beiden Festtagen dabei.

Am Samstag, den 13.09.2025, eröffnet der kgl. Musikverein aus Elsenborn um 18:30 Uhr mit ihrem Konzert das Jubiläumswochenende, und es folgen weitere Musikvereine bis in den Abend. Weiter geht es am Sonntag, den 14.09.2025, um 9:00 Uhr mit dem Festhochamt in der Pfarrkirche Großkampenber, und anschließend beginnt der MV Üttfeld den Frühschoppen des Festtages. Es folgen über den Tag verteilt weitere befreundete Musikvereine. Besonderes Highlight wird das Konzert des gemeinsamen Vororchesters um 14:30 Uhr sein.

Für das leibliche Wohl wird gesorgt!

Wir freuen uns auf euer Kommen!

Musikverein „St. Hubertus“ Großkampenber

Eifelverein OG Neuerburg**Wanderung auf dem Panoramasteig in Wasserliesch am 19. August 2025**

Abfahrt in Fahrgemeinschaften ist bereits um 9:00 Uhr vom Parkplatz Notarsberg/Zinnenplatz in Neuerburg. Entweder über Trier-Konz oder über Oberbillig mit der Fähre (Kosten 3 € Fahrzeug plus 1 € pro Person) erreichen wir den Parkplatz im Albachtal in Wasserliesch. Start

ist um 10:15 Uhr an der Albachmühle. Die mittelschwere Wanderung ist 13,5 km lang und führt uns über schattige Waldwege, verschlungene Wanderpfade und an Weinbergen vorbei. Der Panoramasteig bietet eine Menge Highlights an tollen Aussichtspunkten und wunderschönen Rastplätzen und gilt als einer der schönsten in der Region. Zum Abschluss ist eine Einkehr in einem Restaurant mit gemütlichem Biergarten direkt an der Mosel in Oberbillig geplant. Alle Natur- und Wanderfreunde sind herzlich willkommen. Weitere Infos unter www.eifelverein-neuerburg.de oder unter Tel. 06522 465. Es freut sich und grüßt mit „Frischauf“

Wanderführer Theo Bretz

Landfrauenverband Neuerburg
Repair Café Flickstuff Prüm**Defekte Dinge gemeinsam reparieren Repair****Café Flickstuff Prüm am 30.08.2025 in den neuen Räumlichkeiten am Hahnplatz 1 (Haus des Gastes), 2. Etage**

Prüm. Was macht man mit einem Toaster, der nicht mehr funktioniert, mit einem Fahrrad, bei dem das Rad schleift oder mit einem Stuhl, der aus dem Leim geht? Muss man die Hose, die ein Loch hat, wirklich weg-schmeißen?

Im Haus der Jugend dreht sich am 30.08.2025 wieder alles ums Reparieren. Zwischen 10 und 13:00 Uhr stehen verschiedene Fachleute zur Verfügung: Näherinnen, Elektriker, Schreiner, Computerkenner und Mechaniker helfen kostenlos bei Reparaturen von Gegenständen, wo die Reparatur im Fachhandel nicht mehr möglich oder absolut unwirtschaftlich ist. Auch erfahrene Näherinnen bieten ihre Hilfe an und helfen nicht nur beim Nähen oder Stopfen von kaputten Sachen, sondern geben auch wichtige Tipps bei anderen Handarbeiten sowie Änderungsarbeiten an Kleidungsstücken. Jeder ist eingeladen, mit seinen kaputten oder funktionsuntüchtigen Gegenständen vorbeizukommen. Für die eigentliche Reparatur in der Flickstuff fallen keine Kosten an, lediglich Ersatzteile müssen erstattet oder selbst besorgt werden. Spenden sind natürlich willkommen.

Engagierte Bastler und Bastlerinnen, die ihr Know-how zur Verfügung stellen möchten, sind natürlich herzlich eingeladen, sich beim Repair Cafe-Team zu melden und mitzuarbeiten. Weitere Infos erteilt Jochen Pauls unter Tel. 06551 6346 im HdJ Prüm.

vhs Islek**Französisch für den Beruf I**

Dieser Kurs richtet sich an Teilnehmer und Teilnehmerinnen ohne oder mit geringen Vorkenntnissen, vor allem an Arbeitssuchenden oder Beschäftigte in Luxemburg und Belgien.

Dabei wird unsere Dozentin (gebürtige Luxemburgerin) individuell auf die sprachlichen Bedürfnisse der Teilnehmer eingehen. Die Teilnehmer*innen werden durch den Kurs befähigt, Situationen im sprachlichen Arbeitsalltag zu bewältigen.

Folgenden Lernziele stehen im Vordergrund:

- Verstehen durch Hören und Lesen
- Schreiben einfacher Sätze und Begriffe
- Sprechen mit erweitertem Wortschatz, in grammatisch korrekten Sätzen und Betonungen.
- Verständigung im Berufsalltag

Leitung Yolande Tiex

Start: 10.09.2025, 12 Termine, 19:30 Uhr - 21:00 Uhr, 81€, Grundschule Arzfeld

Französisch für den Beruf II

Dieser Kurs richtet sich an Teilnehmer und Teilnehmerinnen mit Französischvorkenntnissen, vor allem an Arbeitssuchende oder Beschäftigte in Luxemburg und Belgien. Dabei wird unsere Dozentin (gebürtige Luxemburgerin) individuell auf die sprachlichen Bedürfnisse der Teilnehmer eingehen.

Kursinhalte und Lernziele:

- Vertiefen, Erweitern und Ergänzen des Französisch-Wortschatzes und der Grammatik
- Verbessern der Aussprache, der Satzgestaltung und der Betonung
- Gesprächsführung durch Frage und Antwort

Leitung: Yolande Tiex

Start: 08.09.2025, 12 Termine, 19:30 Uhr - 21:00 Uhr, 81€, Grundschule Arzfeld

Gardetanz für Kinder im Alter von 5 - 8 Jahre

In diesem Kurs erlernen die Kinder Grundlagen des Gardetanzes. Dazu gehören die richtige Körperhaltung, gemeinsames Marschieren, einfache Basisschritte und Kombinationen, aber keine Akrobatik. In der zweiten Hälfte des Kurses werden wir das Gelernte in einer Choreographie auf bekannter Musik zusammensetzen.

Leitung: Julia Reiter

Start: Freitag, 05.09.2025, 14 Termine, 16:00 - 17:00 Uhr, 50€, Turnhalle Waxweiler

Entspannungskurs

In diesem Kurs lernen Sie verschiedene Entspannungsmethoden kennen, die Ihnen helfen sollen, mit Stresssituationen und Ängsten besser umzugehen, sich ausgeglichener zu fühlen, die Konzentration zu verbessern oder einen erholsamen Schlafrythmus zu erlangen. Die im Kurs erlernten Übungen können später an Ihre individuelle Situation angepasst und angewendet werden.

Die Übungen werden im Sitzen durchgeführt.

Leitung: Dianne Veenendaal

Start: 19.09.2025, 8 Termine, 18:00 - 19:30 Uhr, 50€, Grundschule Daleiden

Nähkurs - verflixt und zugenäht

In diesem Kurs erlernen Sie die Grundtechniken des Nähens, wie das Zuschneiden, Anpassen und das Maschinennähen. Er ist sowohl für Anfänger als auch Fortgeschrittene geeignet. Nach freier Wahl können Sie Ihre eigene Kleidung nähen oder alte Stücke in stilvolle neue Kreationen verwandeln und dabei Ihre kreativen Fähigkeiten entfalten. Sie werden hierbei individuell, entsprechend ihrem Kenntnisstand, von unserer Kursleiterin betreut. Sie wird Sie aufgrund ihres großen Erfahrungsschatzes mit Tipps und Kniffen unterstützen, Ihr Projekt zu verwirklichen.

Bitte mitbringen: Nähmaschine mit Verlängerungskabel (ca. 5 m) und Zubehör (Schere, Steck- und Nähadeln, Nähgarn, Maßband, Schneiderkreide, Bleistift, Schmitze, Stoffe).

Es besteht die Möglichkeit, sich eine Maschine vor Ort auszuleihen.

Entstandene Materialkosten werden, nach Verbrauch, vor Ort eingemeldet.

Leitung: Valentina Martin

Start: 02.09.2025, 8 Termine, 19:00 - 21:15 Uhr, 80€, Grundschule Arzfeld

Intuitives Malen

Wir begeben uns auf Entdeckungsreise in die Welt des freien Malens mit Freude am Experimentieren und Neugier auf die eigene Kreativität. Fernab vom Leistungsdruck verhilft das intuitive Malen, sich selbst im Moment wahrzunehmen und dem inneren Erleben mehr Aufmerksamkeit zu schenken. Beim Intuitiven Malen steht dabei nicht das Ergebnis im Vordergrund, sondern die Freude am Schaffensprozess, der uns helfen kann, unser inneres Gleichgewicht zu erhalten oder gar zu erlangen.

Die Kursleitung unterstützt Sie dabei innezuhalten, der Intuition zu vertrauen und die eigene Persönlichkeit durch Farben sprechen zu lassen. Wir malen mit Acrylfarbe auf Leinwand. Die Kursleitung organisiert das Material. Sie müssen lediglich Kleiderschutz mitbringen. Vorkenntnisse sind nicht erforderlich.

Leitung: Anna Werner

Start: Samstag 20.09.2025, 3 Termine, 09.00 - 12:00 Uhr, 37,00€ zzgl. 15 € Materialkosten Werkraum der Grundschule Arzfeld

Weitere Informationen zu den Kursen und Anmeldungen ab sofort unter

<https://kvhs-bitburg-pruem.de> oder über

Sabrina.schwickerath@vg-arzfeld.de, Tel.: 06550-974117

Rotwildhegegemeinschaft Schneifel KdÖR

Am 19. Juli 2025 fand im Hotel Restaurant Zwicker, Am Markt 2 in 54608 Bleialf eine Mitgliederversammlung der RHG Schneifel KdÖR statt. Gem. §5, Abs. 6 der Satzung der RHG Schneifel KdÖR ist die vom Vorsitzenden unterzeichnete Niederschrift zwei Wochen lang zur Einsichtnahme durch die Mitglieder auszulegen.

Die Satzung, die Niederschrift, das Verzeichnis der Jagdbezirke und der abschließende Bericht des Wildbiologen Herrn Simon zur Rotwildzählung im April 2025, liegen in der Zeit vom 18. August bis zum 01. September 2025 jeweils von 17:00 bis 19:00 Uhr in der Geschäftsstelle in 54595 Wutzerath, Hauptstr. 34, zur Einsichtnahme aus.

Werden innerhalb der Frist von 2 Wochen keine Einwände erhoben, gilt der Bericht gem. §12, Abs. 2, der Satzung der RHG Schneifel KdÖR als festgestellt.

gez. Dr. Thomas Neuber

1. Vorsitzender der RHG Schneifel KdÖR

Haus Beda**Sonderkonzert des Mosel Musikfestival im Haus Beda****Barokksolistene****„The Alehouse Sessions - Folk, Shanty & Purcell“**

Freitag, 12.09.2025, 19:00 Uhr

Ob der englische Komponist Henry Purcell sich abends ein oder zwei Ale in einem Pub gönnte, kann Bjarte Eike zwar nicht ganz genau sagen, aber er weiß: „Purcell schuf Musik für Kirchenfeste, den Königshof, öffentliche Zeremonien und auch gefällige Unterhaltung: Werke für die Festlichkeit der Westminster Abbey und den Glanz der königlichen Kapelle – aber ebenso Melodien für den rauen Humor der Tavernen und der Catch Clubs“, sagt der künstlerische Leiter von „Barokksolistene“. Das norwegische Ensemble lässt in seinen „Alehouse Sessions“ auf historischen Instrumenten die Kneipenmusik im England des 17. Jahrhunderts wieder auferstehen – mit Purcells Overtüre, aber auch mit Trink- und Seemannsliedern. Das klingt nach verrauchten Hinterzimmern, herb, rustikal und bierselig, hatte aber nie zuvor ein solch hohes Niveau. Denn: „It's just old pop music!“ meinen die „Barokksolistene“. Eine barocke Jamsession in Pub-Atmosphäre? Na dann: Cheers! Das Sonderkonzert des Mosel Musikfestival findet mit Unterstützung der Dr.-Hanns-Simon-Stiftung statt.

Herausgeber:	LINUS WITTICH Medien KG
Druck:	Druckhaus WITTICH KG
Verlag:	LINUS WITTICH Medien KG
Anschrift:	54343 Föhren, Europa-Allee 2 (Industriepark Region Trier, IRT)
Verantwortlich: amtlicher Teil:	Johannes Kuhl, Bürgermeister Verbandsgemeinde Arzfeld 54687 Arzfeld, Luxemburger Straße 6
übriger Teil:	Martina Drolshagen, Verlagsleiterin
Bilder Titelseite:	Volker Teuschler, Daleiden; Tourist-Info Arzfeld
Anzeigen:	Joachim Wittich, Produktionsleiter

Für Anzeigenveröffentlichungen und Fremdbeilagen gelten unsere Allgemeinen Geschäftsbedingungen und die zur Zeit gültige Anzeigenpreisliste. Für Textveröffentlichungen gelten unsere Allgemeinen Geschäftsbedingungen. Namentlich gekennzeichnete Artikel geben nicht unbedingt die Meinung der Redaktion wieder. Bei Nichtlieferung ohne Verschulden des Verlages oder infolge höherer Gewalt, Unruhen, Störung des Arbeitsfriedens, bestehen keine Ansprüche gegen den Verlag.

Erscheinungsweise:	wöchentlich
Zustellung:	Kostenlose Zustellung an alle Haushalte, Einzelbezug über den Verlag Tel. 06502 9147-0, E-Mail: service@wittich-foehren.de
Zentrale:	



DRK-Bildungswerk Eifel-Mosel-Hunsrück e. V.

Seminarprogramm

Erste Hilfe Kurse

Anmeldung/Kurstermine über unsere Homepage: www.bildungswerk.drk.de/erste-hilfe-kurse

Rotkreuzkurs z.B. für den Führerschein oder betriebliche Ersthelfer (jew. 08.30-16.30 Uhr)

Sa. 16.08.2025 / Prüm

Sa. 16.08.2025 / Bitburg

Sa. 23.08.2025 / Bitburg

So. 24.08.2025 / Bitburg-Masholder

Do. 28.08.2025 / Prüm

Sa. 30.08.2025 / Bitburg

Erste Hilfe am Kind / Erste Hilfe in Kita's (jew. 08.30-16.30 Uhr)

Sa. 04.10.2025 / Prüm

Sa. 13.12.2025 / Bitburg

Fortbildung in Erste Hilfe (Alle 1-2 Jahre für betriebliche Ersthelfer) (jew. 08.30-16.30 Uhr)

Mo. 25.08.2025 / Prüm

Mi. 17.09.2025 / Bitburg

Kindernotfallkurs @ Home

Dauer: 3 Stunden

Kosten: 40,00 € pro Person

Teilnehmerzahl: 6-15 Personen

Weitere Informationen zum Kurs und wie Sie diesen für Ihr Wohnzimmer buchen können, finden Sie auf unserer Homepage www.bildungswerk.drk.de/erste-hilfe-kurse/erste-hilfe-home/kindernotfallkurs

Bewegungsprogramme

Informationen und Anmeldung bei Rita Scheid, 06561-6020612 (9-12 Uhr) / rita.scheid@bildungswerk.drk.de

Gymnastik-Gruppen ab 55 Jahren

Schnupperstunden und Einstiege in laufende Gruppen sind immer möglich

Lichtenborn, montags 16.30-17.30 Uhr im DGH

Philippsweiler, mittwochs 14.00-15.00 Uhr im Gemeindehaus

Informationen und Anmeldung bei DRK-Übungsleiterin Elke Ammermann 06554-1331

Familienbildung

Information und Anmeldung bei Miriam Heck, 06561-6020613 (8-12 Uhr) / miriam.heck@bildungswerk.drk.de

Auffrischkurs Praxisanleitung für pädagogische Fachkräfte

Vom 27. bis 29. August 2025 findet eine praxisnahe Auffrischung für erfahrene Praxisanleiter*innen in Kindertagesstätten statt. Die Fortbildung bringt Sie auf den neuesten Stand in Ausbildung, Methodik und rechtlichen Grundlagen – mit viel Raum für Austausch und praktischen Übungen.

Kosten: 250 € pro Teilnehmer*in (ab 8 Teilnehmenden)

Zeiten: täglich von 09.00-16.00 Uhr

Pädagogische Basisqualifizierung

Am 26.09.25 startet die pädagogische Basisqualifizierung; ein modular aufgebauter Kurs mit 160 Unterrichtseinheiten, der Teilnehmende auf die Arbeit in Kindertagesstätten vorbereitet. Der Kurs vermittelt Grundkenntnisse pädagogischen Handelns und unterstützt die Entwicklung eines professionellen Selbstverständnisses. Kosten: 1.400 €.

Kinderlachen-Eifel e.V.

Städtetour in Berlin!

Lust auf eine Woche voller Spaß und Action mitten in der Hauptstadt Berlin? Dann fahr' gemeinsam mit Kinderlachen-Eifel e.V. in den Ferien nach Berlin-Wedding und verbringe eine Woche mitten im Trubel der Großstadt! Die gemeinsame Anreise im Reisebus, ein Besuch im Bundestag oder im bekannten Berlin DUNGEON, wo die Geschichte der Stadt hautnah erlebt werden kann, und vieles mehr laden ein! In einer ehemaligen Maschinenfabrik liegt das Jugendgästehaus, in dem wir unterkommen werden, zentral in der Stadt gelegen.

Leistung:

- 5 bzw. 7 Reisetage - 4 bzw. 6 Übernachtungen
- Anreise im 4 Sterne Reisebus mit der Firma Feuerer ab Bitburg über Blankenheim, Höhe Köln, Wuppertal und Dortmund
- Unterkunft in Mehrbettzimmern
- Vollverpflegung - Frühstück - Lunchpaket - Abendessen sowie Getränke
- professionelle Begleitung sowie Durchführung der erlebnispädagogischen Aktionen Ausflug
- Bereitstellung von erlebnispädagogischen Materialien und der Ausrüstung

- professionelle Betreuung der Reiseteilnehmer - rund um die Uhr erreichbar
- 24h individuelle Reisebetreuung eines jeden Reiseteilnehmers
- Keine Service- und Bearbeitungsgebühren
- Unser Preis ist inkl. aller Leistungen & Reisehöhepunkte

Überblick:

Wo: Berlin-Wedding, Berlin, Deutschland

Wann: 19.10. - 25.10.25

Wer: 12-17 Jahre

Preis: 569 € *

* Der Preis ist dir zu hoch? Einfach anrufen und Fördermöglichkeiten checken! Weitere Informationen gibt es unter <https://www.jugendreisen54.de/freizeiten/> oder per 06568 9698719

Mitteilungen der WÄHLERGRUPPEN UND PARTEIEN

Alternative für Deutschland (AfD) Kreisverband Bitburg-Prüm

Sprechstunden

Für Fragen, Anregungen oder bei Gesprächswünschen steht der Vorstand des Kreisverbandes Bitburg-Prüm allen interessierten Bürgerinnen und Bürgern gerne zur Verfügung.

Richten Sie Ihre Anfrage einfach per Mail an info@afd-bitburgpruem.de oder kontaktieren Sie uns telefonisch unter: 06562 9349995

Gerne können Sie uns Ihr Anliegen auch über WhatsApp unter 0155 61864290 mitteilen.

Weitere Informationen erhalten Sie auf unserer Homepage unter www.afd-bitburgpruem.de

CDU Kreisverband Bitburg-Prüm

Sprechstunde mit dem CDU-Landtagsabgeordneten Michael Ludwig

Der CDU-Landtagsabgeordnete, Michael Ludwig (Bitburg), bietet Sprechstunden nach Vereinbarung in der CDU-Geschäftsstelle in Bitburg, an. Terminabsprache unter Tel.-Nr. 06561-3826 oder E-Mail: info@michael-ludwig-eifel.de. Weitere Informationen erhalten Sie auf der Internetseite www.michael-ludwig-eifel.de

Sprechstunde CDU-Bundestagsabgeordneter Patrick Schnieder

Der CDU-Bundestagsabgeordnete Patrick Schnieder bietet für die Bürgerinnen und Bürger seines Wahlkreises bei Fragen, Anregungen oder Gesprächswünschen Bürgersprechstunden nach Vereinbarung an. Terminanfragen richten Sie einfach Telefon-Nr.: **030 / 227 71 881** oder E-Mail: patrick.schnieder@bundestag.de. Weitere Informationen erhalten Sie auf der Internetseite: www.patrick-schnieder.de

FREIE WÄHLER Eifelkreis

Kreisvorsitzender: Dr. Joachim Streit

Stellvertretende Vorsitzende: Dirk Kleis, Petra Fischer

Römermauer 8, 54634 Bitburg, info@fw-eifelkreis.de

FREIE WÄHLER Europaparlament

Dr. Joachim Streit, MdEP, info@joachimstreit.de, Tel. 06561 6998570

Ansprechpartnerin: Heike Simon-Becker

Junge FREIE WÄHLER Eifelkreis

Vorsitzende: Julia Maria Grün, info@jungefw-eifelkreis.de

FREIE WÄHLER VG Arzfeld

Vorsitzender: Marco Heinisch, 0175 4586511

Kreisverband der GRÜNEN im Eifelkreis

Brücken bauen - Austausch mit Corinna Rüffer, MdB

Der Kreisverband der GRÜNEN im Eifelkreis lädt ein zu einem Diskussionsabend mit Corinna Rüffer, MdB, aus Trier.

Am 22.08.2025 besucht die GRÜNE Bundestagsabgeordnete unseren Eifelkreis unter dem Motto „Brücken bauen - Eine Sommertour für Dialog und Zukunft“.

Der Besuch an verschiedenen Stationen im Eifelkreis endet mit einem bunten Diskussionsabend zu aktuellen Themen im Bundestag und wie diese sich auf uns hier im Eifelkreis auswirken.

Wann: 22.08.2025 ab 19:00 Uhr

Wo: Alte Schule in Nattenheim

Wer: Corinna Rüffer, MdB aus Trier

Lydia Enders, Sprecherin des GRÜNEN Kreisverbandes im Eifelkreis **verschiedene Kommunalpolitiker** aus den verschiedenen Gremien im Eifelkreis

Herzliche Einladung an alle interessierten Bürgerinnen und Bürger.

Weitere Informationen unter: www.gruene-bitburg-pruem.de oder in den sozialen Medien

SPD

Landtagsabgeordneter Nico Steinbach

Der **SPD-Landtagsabgeordnete, Kreis- und KT-Fraktionsvorsitzende Nico Steinbach** bietet eine Sprechstunde nach telefonischer Vereinbarung im SPD-Bürgerbüro, Hauptstr. 23 in Bitburg an. Eine Terminabsprache ist von Montag bis Freitag jeweils von 9:00 bis 12:30 Uhr unter Tel. Nr. 06561 – 60 49 500 oder per Mail an nico.steinbach@spd-eifelkreis.de möglich. Informationen über aktuelle politische Themen und die Kreispolitik finden Sie auch auf www.spd-eifelkreis.de.

AG 60 plus

Für Informationen zu den Aktivitäten der Arbeitsgemeinschaft 60 plus im Eifelkreis können Sie sich gerne an den Vorsitzenden Heinz-Peter Geditz, Olzheim, Tel. 06552-7374 wenden.

JUSOS

Politisch interessierte Jugendliche beziehungsweise junge Erwachsene haben die Möglichkeit die Jusos im Eifelkreis per E-Mailinfo@jusos-eifelkreis.de zu kontaktieren, um Informationen über deren Aktivitäten und Veranstaltungen zu erhalten. Sprecher*innen-Team Sarah Lichter, Luca Thielen, Kim Seyer.

AUSSCHREIBUNGEN

anderer Behörden

Wir suchen



zum nächstmöglichen Zeitpunkt zur Verstärkung unseres Teams im Fachbereich Bauen einen

Architekten / Ingenieur / Bautechniker

(m/w/d)

Eine ausführliche Stellenbeschreibung findet sich unter

www.vg-suedeifel.de/Karriere



Bewerbungen mit den üblichen Unterlagen können bis zum **27.08.2025** postalisch oder per E-Mail an folgende Adresse abgegeben werden:

Verbandsgemeinde Südeifel

Personalbüro

Pestalozzistraße 7, 54673 Neuerburg

E-Mail: Personalbuero@vg-suedeifel.de

HUNDESALON Eifel Fell & Pfote

Inh. Dieter Eid

Marktplatz 10
54597 Lünebach



Unser Service:

- Schneiden oder Scheren
- Baden & Föhnen • Bürsten
- Trimmen • Carding • Entfilzen
- Unterwolle ausbürsten • Faconieren (Kopf, Pfoten, Schwanz)
- Augen- und Ohrenpflege
- Krallen kürzen

Nur ein gepflegter Hund ist ein gesunder Hund!

Tel. 0151 271 870 88



Wir bitten um Terminvereinbarung!

www.hundesalon-eifel.de

WOHNEN
IN IHRER REGION



Gesucht! Familie mit 2 Kindern

sucht Wohnhaus mit 3 Schlafzimmern, ab 140qm und Garten, Kaufpreis bis 400.000€



Trifft das auf Ihre Immobilie zu?
Jetzt unter 06561-7064721 anrufen!

Ende des redaktionellen Teils

Farbanzeigen fallen auf!

Jetzt online buchen und gestalten:
anzeigen.wittich.de



Unsere Immobilienberaterinnen Daniela Theobald-Diederichs, Petra Hutflies & Rosemarie Murges helfen Ihnen gerne weiter!

Wir kennen den Weg & den Wert Ihrer Immobilie.

Morgen kann kommen.

Wir machen den Weg frei.

Immobilien
Raiffeisenbank Westeifel eG



Nutzen Sie unseren Rundum-Service!
Kontakt:
Tel: 06556 9202 11
E-Mail: immobilien@rb-westeifel.de



Aktionswochen Demenz: Veranstaltungen zu den Themen Pflege und Demenz im Eifelkreis

**DEMENZNETZWERK
EIFELKREIS**

**Aktionswochen Demenz
im Eifelkreis**
September bis November 2025

EIFELKREIS
BITBURG-PRÜM
DIE KREISVERWALTUNG

www.demenznetzwerk.bitburg-pruem.de

Nach der positiven Resonanz in den zurückliegenden Jahren hat das Demenznetzwerk Eifelkreis eine Fortsetzung der Aktionswochen Demenz mit Veranstaltungen zu Pflegen und Demenz vorbereitet. Die Veranstaltungsreihe richtet sich an Pflegebedürftige, Pflegenden, Einrichtungen, Dienste, Krankenhäuser und Pflegeschulen und an die interessierte Öffentlichkeit.

1. September 2025, 10:30 Uhr und 14:00 Uhr

ALI BABA UND DIE 40 RÄUBER. Haus Beda, Bedaplatz 1, 54634 Bitburg. Erzählkonzert mit der Pianistin Nadine Schuster und der Erzählkünstlerin Alexandra Eyrych in Ko-

operation mit dem Haus Beda. 10:30 Uhr Vorstellung für die Schülerinnen und Schüler der 4. Klassen der Grundschulen Bitburg. 14:00 Uhr Vorstellung für alle Interessierten, insbesondere auch für Bewohnerinnen und Bewohner von Pflegeeinrichtungen, für Gäste von Tagespflegen und Betreuungseinrichtungen des Eifelkreises.

24. September 2025, 14:00 Uhr

LEBEN MIT DEMENZ: DEN ALLTAG GEMEINSAM GESTALTEN. „Jedermanns“ Dorfhaus Mötsch, Am Kindergarten 8, 54634 Bitburg-Mötsch. Fachvortrag mit Frau Andrea Kynast, Gerontologin M. A., fokus 2. Lebenshälfte (Beratung- Schulung- Konzeptentwicklung). Die Teilnehmenden erhalten umfassende Informationen zum Krankheitsbild Demenz sowie hilfreiche Tipps und Anregungen, wie sie den Herausforderungen im Alltag begegnen können. Dabei wird aufgezeigt, wie ein erfülltes Leben trotz Demenz möglich ist – zum Wohl von Betroffenen, ihren Familien und Partnerschaften. Die Veranstaltung richtet sich an Menschen mit Demenz, pflegende Angehörige, Freundinnen und Freunde, Betreuungskräfte sowie alle Interessierten.

29. Oktober 2025, 14:30 Uhr

BARRIEREFREIHEIT UND DEMENZ – ARCHITEKTUR UND DEMENZ – BARRIEREFREIE UND DEMENZSENSIBLE ANPASSUNG DER WOHNUMGEBUNG. Sozialamt der Kreisverwaltung-Bitburg Prüm, Maria-Kundenreich-Str. 7, 54634 Bitburg. Fachvortrag mit Frau Ute Mösel, Architektin und Beraterin der Landesberatungsstelle Barrierefrei Bauen und Wohnen der Verbraucherzentrale Rheinland-Pfalz e. V. Gefördert durch das Ministerium für Arbeit, Soziales, Transformation und Digitalisierung.

4. November 2025, 18:30 Uhr

EIN SCHUTZMANTEL FÜRS LEBEN – PALLIATIVE WEGE BEI DEMENZ, Konvikt „Haus der Kultur“, Kalvarienbergstraße 1, 54595 Prüm. Begleitung in der letzten Lebensphase bei Menschen mit Demenz in Kooperation mit der Caritas SAPV Westeifel - Spezialisierte ambulante Palliativversorgung und dem St. Joseph Krankenhaus Prüm. Fachvortrag mit Frau Regina Fromme, Koordination der SAPV und Frau Dr. med. Bettina Dunkel, Oberärztin der Palliativ- und Schmerzstation, Fachärztin für Innere Medizin im St. Joseph Krankenhaus, Prüm.

Anmeldung und Information:

Demenznetzwerk Eifelkreis Melanie Bischof
Kreisverwaltung des Eifelkreises Bitburg-Prüm
Maria-Kundenreich-Straße 7, 54634 Bitburg
Tel. 06561 15-5209
E-Mail: bischof.melanie@bitburg-pruem.de
www.demenznetzwerk.bitburg-pruem.de

Große Job- und Weiterbildungsmesse am 05.09.2025 in Trier



Die Agentur für Arbeit Trier lädt – gemeinsam mit den Partnern des Zukunftstreffer-Netzwerks, zu dem auch die Wirtschaftsförderung des Eifelkreises Bitburg-Prüm gehört, – am Freitag, **5. September 2025 von 14 bis 19 Uhr**, zur Job- und Weiterbildungsmesse „Zukunftstreffer – DEIN JOB | DEINE KARRIERE | UNSERE REGION | TRIER“ in die SWT Arena Trier (Fort-Worth-Platz 1, 54292 Trier) ein.

Fachkräfte sind in der aktuellen Wirtschaftslage gefragt denn je: Strukturwandel und Digitalisierung erfordern kontinuierliche Qualifizierung und lebenslanges Lernen. Nur durch regelmäßige Weiterbildung lässt sich dauerhafter beruflicher Erfolg sichern und zugleich die Wettbewerbsfähigkeit der gesamten Region stärken. Das gilt für Beschäftigte ebenso wie für Betriebe.

Ab 14 Uhr präsentieren mehr als 100 Aussteller – darunter namhafte Arbeitgeber und etablierte Weiterbildungsträger – ein breites Spektrum an offenen Arbeitsstellen, Qualifizierungsangeboten sowie individuelle Beratungsleistungen.

Ein umfangreiches Rahmenprogramm bietet den Besuchenden:

- **Berufe live erleben** mit interaktiven Mitmachaktionen
- **Präsentationen und Vorführungen** (u. a. Fahrsimulator, VR-Brillen, Schweißsimulator)
- **Karriere- und Weiterbildungsberatung** durch Expertinnen und Experten
- **Anerkennungs- und Qualifizierungsberatung** für internationale Fachkräfte
- **Minijob-Ausstellung**
- **Bewerbungs-Check** vor Ort
- **Vielfältige Foodtrucks** mit regionalen und internationalen Speisen

Um Sprachbarrieren bestmöglich abzubauen, stehen mehrsprachige Dolmetscher und Sprachmittler zur Verfügung.

Der Besuch der Messe ist kostenfrei.

Mehr unter:

<https://www.arbeitsagentur.de/vor-ort/trier/zukunftstreffer>

Informationsabend für Existenzgründer am 1. September

Die Wirtschaftsförderung des Eifelkreises Bitburg-Prüm und die IHK Trier bieten am 01.09.2025 einen Informationsabend für Existenzgründer an.

Die Veranstaltung informiert angehende Existenzgründer über grundlegende Dinge, die bei dem Schritt in die Selbstständigkeit auf sie zukommen: u.a. die Ermittlung des Kapitalbedarfs, Finanzierungsfragen unter Berücksichtigung öffentlicher Finanzierungshilfen, aber auch Fragen gewerblicher Art, zur Besteuerung des Unternehmens sowie Versicherungsfragen.

Termin: 1. September 2025, 17:30-19:30 Uhr

Das Entgelt beträgt 25 € pro Person.

Eine vorherige Anmeldung ist erforderlich: https://www.ihk-trier.de/p/Informationsabend_Existenzgruendung-9-27094.html

Ansprechpartner: Alexandra Klar, 0651/9777-902, klar@trier.ihk.de

Offener Treff für pflegende Angehörige am 29. August



Einen an Demenz erkrankten Menschen zu Hause zu versorgen, bedeutet für die Familie häufig eine große zeitliche, körperliche und emotionale Belastung. Der offene Treff für pflegende Angehörige bietet die Möglichkeit, sich untereinander auszutauschen und persönliche Erfahrungen zu teilen. Der Austausch und die fachliche Begleitung geben Anregungen, um mit der täglichen Situation besser zurechtzukommen.

Die Gruppe wird organisiert und geleitet von Melanie Bischof, Koordinatorin des Demenznetzwerks Eifelkreis und Siegfried Kalkes, Dipl. Sozialpädagoge (FH), Pflegeberater beim Pflegestützpunkt Bitburg.

Das nächste Treffen findet statt am Donnerstag, den 29. August um 14:00 Uhr im Besprechungsraum des Sozialamtes der Kreisverwaltung Bitburg-Prüm, Maria-Kundenreich-Str. 7, 54634 Bitburg.

Anmeldung:

Melanie Bischof, Koordinatorin des Demenznetzwerks Eifelkreis,
Tel. 06561 15-5209,

Email: bischof.melanie@bitburg-pruem.de
oder

Siegfried Kalkes, Dipl. Sozialpädagoge (FH), Pflegeberater,
Pflegestützpunkt Bitburg

Tel. 06561 949 37 88,

Email: siegfried.kalkes@pflugestuetzpunkte-rlp.de

„E Plaaz zum Schwätzen“

Augenstammtisch Prüm – Ein Treffpunkt für Austausch und Unterstützung



Viele Menschen in der Verbandsgemeinde Prüm berichten von Sehproblemen – eine Herausforderung, für die es vor Ort nur wenige Beratungsangebote gibt. Die letzte Selbsthilfegruppe ist längst Geschichte und regionale Ansprechpartner sind schwer zu finden.

Doch genau hier setzt der Augenstammtisch Prüm an: Ein Ort der Begegnung, des Austauschs und der gegenseitigen Unterstützung.

Die Initiative entstand aus der Arbeit der Gemeineschwester^{plus}, die über eine Online-Recherche auf die Regionalgruppe der ProRetina Trier unter der Leitung von Marion Palm-Stalp stieß. Die Idee, auch in Prüm ein Angebot zu schaffen, stieß auf große Resonanz, und nach einem erfolgreichen Gesundheitstag zum Thema Augenerkrankungen im Januar 2019 war klar: Es sollte eine dauerhafte Möglichkeit zum Austausch geben.

Ein Ort des Miteinanders

Seit Sommer 2019 trifft sich der Augenstammtisch Prüm regelmäßig, um Betroffenen die Möglichkeit zu geben, voneinander zu lernen, Erfahrungen auszutauschen und sich gegenseitig zu unterstützen. Neben Fachthemen stehen auch humorvolle Gespräche und Alltagsgeschichten im Mittelpunkt – ein herzliches Miteinander zeichnet die Treffen aus. Ziel war es ursprünglich, dass sich die Gruppe eines Tages eigenständig organisiert und die Fachkräfte der Gemeineschwester^{plus} nur noch begleitend tätig sind. Bisher hat sich jedoch noch niemand gefunden, der diese Aufgabe übernehmen möchte.

Mitmachen und Engagieren

Wer Interesse an der Organisation oder Unterstützung der Gruppe hat, sei es aus persönlicher Betroffenheit, fachlichem Interesse oder mit einem medizinischen Hintergrund, ist herzlich willkommen.

Aktuell finden alle drei Monate Treffen statt. Verbunden damit auch immer wieder Informationsveranstaltungen und Hilfsmittelausstellungen. Die genauen Termine sowie Veranstaltungsorte sind der regionalen Presse zu entnehmen oder im Büro der Gemeineschwester^{plus}, bei Renate Humble Tel. 06551-1489555, E-Mail: renahte.humble@g-plus-pruem.de

Der Augenstammtisch bleibt eine wichtige Anlaufstelle für alle, die von einer Augenerkrankung betroffen sind und den offenen Austausch suchen. Jeder, der mitmachen möchte, ist herzlich eingeladen!

Ideenwettbewerb Ehrenamt 4.0

Der Ideenwettbewerb Ehrenamt 4.0 wurde 2017 ins Leben gerufen, um Organisationen, Initiativen und innovative Projekte zu würdigen, die digitale Ansätze in ihrem ehrenamtlichen Engagement erproben und so neue Wege beschreiten.

Ministerpräsident Alexander Schweitzer zeichnet bis zu zehn Projekte aus, die jeweils ein Preisgeld von 1.000 Euro erhalten. Zudem wird über jedes prämierte Projekt ein rund dreiminütiger Imagefilm produziert, der bei der Preisverleihung erstmals gezeigt und anschließend den Preisträgerinnen und Preisträgern zur Verfügung gestellt wird. Gesucht werden Organisationen, Initiativen und Projekte, die ehrenamtlich getragen sind und digitale Lösungen kreativ einsetzen – etwa für Vereinsverwaltung und -management, Öffentlichkeitsarbeit und Nachwuchsgewinnung, digitale Fortbildungsformate, selbst entwickelte Apps oder die Mitarbeit an Online-Plattformen.

Der Wettbewerb richtet sich an alle Bereiche ehrenamtlichen und freiwilligen Engagements, von Sport, Kultur und Sozialem über Natur-, Umwelt- und Klimaschutz bis hin zu Traditionspflege und Flüchtlingshilfe. Dabei spielt weder die Größe der Initiative noch der technische Aufwand eine Rolle – entscheidend ist, dass der digitale Ansatz hilft, aktuelle Herausforderungen zu meistern und das Engagement zukunftsfähig zu gestalten.

Bewerbungen können bis zum 12. September 2025 eingereicht werden.

Die Preisverleihung durch Ministerpräsident Alexander Schweitzer findet im Rahmen einer Feierstunde am 17. Januar 2026 in der Staatskanzlei Rheinland-Pfalz in Mainz statt. Mehr unter www.wir-tun-was.rlp.de



Unterstützung bei psychischen Problemen und Erkrankungen

Der Sozialpsychiatrische Dienst des Gesundheitsamtes ist ein Fachdienst für alle Bürgerinnen und Bürger im Eifelkreis, die an einer psychischen Erkrankung, Suchtproblematik oder altersbedingten psychischen Erkrankung leiden oder sich in einer seelischen Konfliktsituation oder Lebenskrise befinden.

Folgende Hilfen werden angeboten:

- ✓ Allgemeine Beratung und Unterstützung,
- ✓ Vermittlung in ambulante, teilstationäre und stationäre Behandlungen,
- ✓ Betreuung vor, während und nach ambulanten, teilstationären und stationären Behandlungen,
- ✓ Vermittlung und Koordination psychosozialer Hilfen.



Kontakt:
Tel. 06561 15-4840
spdi@bitburg-pruem.de





Verkaufsstellen von Restabfallsäcken

Bitburg-Stadt

Kreisverwaltung Bitburg-Prüm, Trierer Str. 1

Verbandsgemeinde Arzfeld

Daleiden, Postagentur, Hauptstr. 49 a
Waxweiler Postagentur, Am Kanal 15

Verbandsgemeinde Bitburger Land

Rittersdorf, Entsorgungs- und Verwertungszentrum,
An der L9, Ortsteil Bildchen

Verbandsgemeinde Prüm

Auw bei Prüm, Postagentur, In der Klong 14
Prüm, Hit-Markt, Kalvarienbergstr. 37- 41

Verbandsgemeinde Speicher

Speicher, Postagentur, Am Markt 28

Verbandsgemeinde Südeifel

Irrel, Postagentur, Hauptstr. 26
Neuerburg, Postagentur, Herrenstr. 18

Verkaufsstellen von Komposttonnen

Entsorgungs- und Verwertungszentrum (EVZ) Rittersdorf

An der L9, Ortsteil Bildchen

Geöffnet: dienstags – samstags von 08.00 – 16:00 Uhr

Informationen, welche Abfallarten im EVZ angenommen werden, sowie die vollständige Gebührensatzung finden Sie unter www.art-trier.de.

Weitere Informationen erhalten Sie am Service-Telefon unter 0651-9491 414.

Wertstoffhof Plütscheid geschlossen!

Grüngutannahmestellen im Eifelkreis

Eine Auflistung der Grüngutannahmestellen finden Sie unter www.art-trier.de/garten und in der A.R.T.APP.

Gerne informiert Sie auch das Service-Telefon unter 0651 9491 414

BLAUE TONNE + GELBER SACK

Verbandsgemeinde Arzfeld

Dienstag, 19. August 2025

Dackscheid, Eilscheid, Gesetz, Hargarten, Kinzenburg, Lambertsberg, Lascheid, Lierfeld, Lünebach, Merlscheid, Pintesfeld, Plütscheid

Mittwoch, 20. August 2025

Arzfeld-Faulenpuhl, Heilhausen, Hölzchen, Krautscheid, Langenfeld, Lauperath, Lichtenborn Kopscheid, Manderscheid, Mauel, Niederpierscheid, Oberpierscheid, Waxweiler

Verbandsgemeinde Bitburger Land

Montag, 18. August 2025

Balesfeld, Burbach, Erntehof, Etteldorf, Kyllburg, Neidenbach, Neuheilenbach, Sankt Thomas, Usch, Waxbrunnen, Wilsecker, Zendscheid

Donnerstag, 21. August 2025

Baustert, Brimingen, Feilsdorf, Hütterscheid, Mülbach

Freitag, 22. August 2025

Bettingen, Enzen, Halsdorf, Olsdorf, Stockem, Wettlingen

Verbandsgemeinde Südeifel

Mittwoch, 20. August 2025

Altscheid, Ammeldingen bei Neuerburg, Berkoth, Burscheid, Daudistel, Fischbach-Oberraden, Heilbach, Leimbach, Neuerburg, Neuerburg-Johannishof, Neuerburg-Weidendell, Niederraden, Plascheid, Scheuern, Sinspelt, Uppershausen, Weidingen, Zweifelscheid

Donnerstag, 21. August 2025

Altscheid-Neumühle, Berscheid, Burg, Geichlingen, Hütten, Hüttingen bei Lahr, Körperich, Koxhausen, Lahr, Mettendorf, Muxerath, Nasingen, Neuerburg-Funkhaus, Niedergeckler, Niehl, Obergeckler, Utscheid

Freitag, 22. August 2025

Ammeldingen an der Our, Biesdorf, Gentingen, Holsthum, Hommerdingen, Kruchten, Nusbaum, Peffingen, Prümzur-ly, Roth an der Our, Schankweiler, Wallendorf

Verbandsgemeinde Prüm

Montag, 18. August 2025

Hersdorf, Seiwerath, Wallersheim-Weißenseifen, Wawern

Dienstag, 19. August 2025

Dingdorf, Feuerscheid, Giesdorf, Heisdorf, Lasel, Matzerath, Niederlauch, Nimshuscheid, Nimshuscheider Mühle, Nimsreuland, Oberlauch, Schönecken, Winringen

GRAUE TONNE

Verbandsgemeinde Arzfeld

Montag, 18. August 2025

Arzfeld-Faulenpuhl, Dackscheid, Eilscheid, Gesetz, Hargarten, Hölzchen, Kinzenburg, Krautscheid, Lambertsberg, Langenfeld, Lascheid, Lauperath, Lierfeld, Lünebach, Mauel, Merlscheid, Niederpierscheid, Oberpierscheid, Pintesfeld, Plütscheid, Waxweiler



A.R.T. App für iPhone



A.R.T. App für Android

Dienstag, 19. August 2025

Daleiden - Schwabert, Dasburg, Preischeid

Stadt Bitburg**Montag, 18. August 2025**

Stahl (inkl. Steinebrück)

Donnerstag, 21. August 2025

Albach, Bitburg Stadt, Erdorf, Flugplatz, Südring, Industriegebiet Merlick, Irsch, Masholder, Matzen, Mötsch, Pützhöhe

Verbandsgemeinde Bitburger Land**Montag, 18. August 2025**

Biersdorf am See, Echtershausen, Eßlingen, Hamm, Hüterscheid, Koosbüsch, Merkeshausen, Niederweiler, Oberweiler, Wiersdorf

Dienstag, 19. August 2025

Baustert, Brimingen, Enzen, Feilsdorf, Halsdorf, Mülbach, Olsdorf, Stockem

Mittwoch, 20. August 2025

Bettingen, Birtlingen, Dockendorf, Hungerburg, Ingendorf, Messerich, Niederstedem, Oberstedem, Wettlingen, Wolsfeld

Donnerstag, 21. August 2025

Dudeldorf, Gondorf, Metterich

Freitag, 22. August 2025

Bickendorf, Bildchen, Brecht, Dahlem, Ehlenz, Fließem, Heilenbach, Hermesdorf, Hüttingen an der Kyll, Idenheim, Idesheim, Ließem, Meckel, Nattenheim, Oberweis, Rittersdorf, Rittersdorf-Hohlgaß, Rittersdorf-Rittermühle, Röhl, Scharfbillig, Schleid, Seffern, Sefferweich, Sülm, Trimport, Waxbrunnen, Wißmannsdorf

Verbandsgemeinde Südeifel**Montag, 18. August 2025**

Altscheid, Ammeldingen bei Neuerburg, Berkoth, Burscheid, Daudistel, Eisenach, Fischbach-Oberraden, Heilbach, Neuerburg, Neuerburg-Johannishof, Niederraden, Plascheid, Scheuern, Uppershausen, Utscheid, Weidingen

Dienstag, 19. August 2025

Affler, Altscheid-Neumühle, Ammeldingen an der Our, Bauler, Berscheid, Biesdorf, Burg, Dauwelshausen, Geichlingen, Gemünd, Gendingen, Herbstmühle, Hommerdingen, Hütten, Hüttingen bei Lahr, Karlshausen, Karlshausen-Falkenauel, Keppeshausen, Körperich, Koxhausen, Kruchten, Lahr, Leimbach, Mettendorf, Muxerath, Nasingen, Neuerburg-Funkhaus, Neuerburg-Weidendell, Niedergeckler, Niehl, Nusbaum, Obergeckler, Rodershausen, Roth an der Our, Scheitenkorb, Sevenig bei Neuerburg, Sinspelt, Übereisenbach, Waldhof-Falkenstein, Wallendorf

Mittwoch, 20. August 2025

Alsdorf, Bollendorf, Echternacherbrück, Ernzen, Ferschweiler, Ferschweiler-Diesburger Hof, Ferschweiler-Neu Diesburger Hof, Holsthum, Holsthumerberg, Irrel, Kaschenbach, Menningen, Minden, Niederweis, Peffingen, Prümzurlay, Prümzurlay-Laeisenhof, Schankweiler, Weilerbach, Zweifelscheid

Freitag, 22. August 2025

Gilzem

Verbandsgemeinde Prüm**Montag, 18. August 2025**

Feuerscheid, Heisdorf, Lasel, Nimsreuland

Sammlung von Alttextilien durch den A.R.T.: Ab 2026 auch im Eifelkreis

Wer in der Region Trier alte Kleidung oder Schuhe abgeben möchte, hat es aktuell mitunter schwer. Private und karitative Sammler haben unter anderem aufgrund der schlechten Marktpreise Altkleider-Container abgezogen. Die noch bestehenden Altkleider-Container quellen teils über. Um für die Bürger eine Lösung zu schaffen, hat der Zweckverband Abfallwirtschaft Region Trier (A.R.T.) innerhalb von wenigen Wochen eine Sammlung von Alttextilien auf die Beine gestellt. Ab 1. September 2025 holt der A.R.T. bei allen Haushalten in der Stadt Trier und dem Landkreis Trier-Saarburg Alttextilien ab. Ab 2026 wird die Sammlung dann auch auf das übrige Verbandsgebiet ausgeweitet. Zukünftig kommt der A.R.T. zweimal im Jahr zur Abholung von Alttextilien in alle Städte und Gemeinden. Zu den jeweiligen Abfuhrterminen können je Haushalt bis zu fünf amtliche Alttextil-Säcke an der Straße bereitgestellt werden. In die Säcke dürfen nicht nur alte Kleidung und Schuhe, sondern beispielsweise auch Hüte, Bettwäsche und Gardinen. Auch löchrige und verschlissene Kleidung kann über den Alttextil-Sack entsorgt werden. Sind Textilien dagegen stark verschmutzt (z. B. durch Öl oder Farbe), gehören sie weiterhin in den Restabfall.

Abgabe von Alttextilien auch an A.R.T.-Standorten möglich

Die Abholung von Alttextilien wird zu Beginn des kommenden Jahres auch auf die Landkreise Vulkaneifel und Bernkastel-Wittlich sowie den Eifelkreis Bitburg-Prüm ausgeweitet. Der A.R.T. plant aktuell die Touren der Sammelfahrzeuge und baut die entsprechende Infrastruktur auf. Sobald die Abhol-Termine für die drei Landkreise feststehen, wird der A.R.T. darüber informieren.

Alttextilien können im gesamten Verbandsgebiet auch an den Entsorgungsstandorten des A.R.T., wie dem Entsorgungs- und Verwertungszentrum Rittersdorf, kostenlos abgegeben werden.

**EIFEL****Wir. Leben. Eifel.**

Zukunftsinitiative Eifel
c/o. Eifel Tourismus (ET) GmbH
Telefon: 0 6551 9656-0
marke@eifel.info,
www.standort-eifel.de

Ansprechpartner im Eifelkreis:
Charlotte Thul, Tel. 06561/15-5134
Helmut Berscheid, Tel. 06561/15-5130

GesundLand Vulkaneifel GmbH ist neuer EIFEL Arbeitgeber

Tourismusagentur verstärkt regionales Fachkräftenetzwerk



Von der GesundLand Vulkaneifel GmbH v.r.n.l. Anne Kaiser, Teamleitung Marketing/Projekte/Infrastruktur, Vera Esch, Geschäftsführerin, und Michaela Schenk, Teamleitung Veranstaltungs- und Qualitätsmanagement mit Markus Pfeifer, Geschäftsführer der Regionalmarke EIFEL GmbH (Foto: RME)

Seit mehr als 11 Jahren kümmert sich das engagierte Team der GesundLand Vulkaneifel GmbH, zuständig für die Verbandsgemeinden Daun, Ulmen und Wittlich-Land, darum, die positive Wirkung der therapeutischen Eifel-Landschaft mit seinen Maaren und Vulkanen sowohl für Gäste als auch für Einheimische spürbar zu machen. Stichworte sind hier Entspannung, Erholung, Entschleunigung – aber auch unvergessliche Naturerlebnisse entlang der zahlreichen Rad- und Wanderwege. Die GesundLand Vulkaneifel GmbH kreiert ein breitgefächertes Angebot an Leistungen und Diensten und vermarktet dies erfolgreich multimedial. GesundLand Vulkaneifel ist zu einer bekannten Marke geworden und möchte die positiven Emotionen nutzen, um sich auch eine starke Arbeitgebermarke aufzubauen.

Vera Esch, die Geschäftsführerin der GesundLand Vulkaneifel GmbH, verfolgt auch dabei eine klare Strategie. Sie ließ sich und ihr gesamtes Team vor Kurzem mit dem Siegel „Attraktiver Arbeitgeber“ zertifizieren. Im Zentrum dieses Audits steht eine umfangreiche Mitarbeiterbefragung, die insbesondere auf Themen wie Führungs- und Unternehmenskultur, auf Prozesse und Arbeitsorganisation, auf Kommunikation, Nachhaltigkeit und Digitalisierung und auch auf Lebensphasenorientierung sowie Benefits abzielt. Begleitet wird dieser Prozess von erfahrenen Prüfern, die in Einzelinterviews und Workshops weitere Tipps und Optimierungsvorschläge gemeinsam erarbeiten. Mit diesem Siegel „Attraktiver Arbeitgeber“ hat sich die GesundLand Vulkaneifel GmbH auch für die Mitgliedschaft in der Arbeitgebermarke EIFEL entschieden, um in diesem regionalen Fachkräftenetzwerk weitere Vorteile zu gewinnen und um sich mit anderen gleichgesinnten Unternehmen fachlich konstruktiv auszutauschen.

Vera Esch: „Der Prozess der Zertifizierung war für uns alle sehr wertvoll. Wir sind als Team noch enger zusammengedrückt und sind uns unserer Stärken noch mehr bewusst geworden. Der Weg in die Arbeitgebermarke EIFEL war von

vornherein das Ziel. Wir sind überzeugte Netzwerker.“ Michaela Schenk, zuständig für die Betreuung der künftigen Auszubildenden, ergänzt: „Gemeinsam möchten wir nun auch das Thema „Ausbildung“ stärker angehen. Da erhoffen wir uns zusätzliche Unterstützung durch das Netzwerk der EIFEL Arbeitgeber.“ Markus Pfeifer, verantwortlich für die Arbeitgebermarke EIFEL, betont: „GesundLand Vulkaneifel wird unser 47. EIFEL Arbeitgeber. Darauf sind wir stolz und gratulieren zur erfolgreichen Zertifizierung mit dem Siegel „Attraktiver Arbeitgeber“. Für mich stellt die zukünftige Fokussierung auf das Thema Ausbildung einen sehr wichtigen Schritt dar, um den Wissenstransfer innerhalb der GesundLand Vulkaneifel GmbH zu forcieren.“

Grundstücksverkehr

Über die Genehmigung zur Veräußerung nachstehender Grundstücke ist nach dem Grundstücksverkehrsgesetz zu entscheiden:

- Gemarkung Ammeldingen/Nbg. (Gr.L.Nr. 479/2025)

Flur 6 Nr. 1, Erholungsfl., GFF LuFW,	
Hof Sauerwies 1, 1 A,	0,5381 ha
Flur 6 Nr. 27, LWFl., Aufm Helbergsberg,	2,8647 ha
Flur 6 Nr. 35, LWFl., Auf der Sauerwies,	1,8773 ha
Flur 6 Nr. 54, LWFl., Aufm Helbergsberg,	3,4109 ha
Flur 6 Nr. 79, LWFl., daselbst,	3,4281 ha
Flur 6 Nr. 83, LWFl., Auf der Sauerwies,	3,4122 ha

- Gemarkung Mettendorf (Gr.L.Nr. 487/2025)

Flur 11 Nr. 76, Waldfl., Auf der Heg,	0,9768 ha
---------------------------------------	-----------

- Gemarkung Oberhersdorf (Gr.L.Nr. 493/2025)

Flur 3 Nr. 48/4, Erholungsfl., GFF LuFW,	
LWFl., Kapellenstraße 7,	
Zum Wittum,	0,2740 ha

- Gemarkung Schwirzheim (Gr.L.Nr. 508/2025)

Flur 13 Nr. 41/3, Erholungsfl., GFF LuFW,	
Unter der Burg 6,	0,1614 ha

Aktive Landwirte/Forstwirte, die zur Aufstockung ihres Betriebes dringend auf diese Grundstücke angewiesen sind, können ihr Erwerbsinteresse

**bis spätestens 10 Tage
ab Erscheinen der Kreis-Nachrichten
(Frist: 16.08.2025 bis einschl. 26.08.2025)**

der Kreisverwaltung des Eifelkreises Bitburg-Prüm, Untere Landwirtschaftsbehörde, Trierer Straße 1, 54634 Bitburg, schriftlich auf dem Postweg oder per E-Mail an: Grundstuecksverkehr@bitburg-pruem.de unter Angabe der Betriebsnummer sowie der Bewirtschaftungsgröße der landwirtschaftlichen bzw. forstwirtschaftlichen Nutzflächen mitteilen.

Der Eifelkreis als Arbeitgeber

Aktuelle Stellenangebote sowie Informationen zu Initiativbewerbungen und Ausbildungsstellen online unter:

www.bitburg-pruem.de

WERDE EIN TEIL DER KREISVERWALTUNG



**FÜR DAS AUS-
BILDUNGS-
JAHR 2026
BILDEN WIR AUS**
MIT GESCHULTEN LEHRKRÄFTEN

DUALES STUDIUM*
» Studiengang Verwaltung oder
Verwaltungsbetriebswirtschaft
(Büchler of Arts)

BERUFAUSBILDUNG*
» Verwaltungswirt (2. Einmündigkeit)
» Verwaltungssachgehalteter
(Fachrichtung Kommunalverwaltung)

Bewerbungsschluss: 07.09.2025

**DEIN START
IN EINE
SICHERE
ZUKUNFT!**

JETZT BEWERBEN!



ENTDECKE DIE VIelfALT DER KREISVERWALTUNG AUF UNSEREN
SOCIAL MEDIA KANÄLEN ODER UNTER WWW.BITBURG-PRUEM.DE

EIFELKREIS
BITBURG-PRÜM
DIE KREISVERWALTUNG

www.bitburg-pruem.de

Infos aus den Naturparks

Die Vielfalt unserer zahlreichen Pflanzen und Tiere kennenlernen

Der Hausrotschwanz – ein Gebäudebrüter auf Wohnungssuche im Naturpark Südeifel



Foto: Wolfgang Knoll – stock.adobe.com

Der Hausrotschwanz (*Phoenicurus ochruros*) ist an seinem melodischen und lautstarken Gesang vor Sonnenaufgang zu erkennen. Die Männchen sind grauschwarz gefärbt, die Weibchen und junge Männchen sind eher graubraun, der lange Schwanz hat eine rostrote Färbung. Insekten, deren

Larven, sowie Spinnen und Beeren stehen auf dem Speiseplan des Hausrotschwanzes. Oft sitzt er auf Hausdächern – er nutzt diese erhöhten Positionen als Aussichtswarte, um nach Insekten zu suchen und singt dort auch oft. Als Zugvogel zieht er im Herbst in den Norden Afrikas und in den Nahen Osten; im Frühling kommt er zurück in sein Brutgebiet. Einige wenige von ihnen bleiben auch im Winter in Deutschland.

Ursprünglich war der Hausrotschwanz im Bergland zu finden, aber mittlerweile fühlt er sich im Naturpark Südeifel in Dörfern und Städten wohl – auch in Gärten ist er anzutreffen. Aufgrund von Haussanierungen gibt es immer weniger Brutnischen an Gebäuden, daher sind Nisthilfen (Halbhöhlen) eine wichtige Unterstützung für den Hausrotschwanz auf seiner Wohnungssuche. Der Hausrotschwanz wird zwar nicht als gefährdet eingestuft, aber er findet immer weniger Insekten, daher kann man ihn mit einem naturnahen Garten unterstützen. Zum Beispiel ist es sinnvoll, eine gemischte bunte Hecke aus heimischen Gehölzen im Garten anzulegen. Sie ist Sicht- und Windschutz, eine gute Nahrungsquelle (Insekten, Früchte) und bietet Nistmöglichkeiten sowie Landeplätze. Eine Liste mit geeigneten Wildsträuchern für den Garten ist auf der Webseite des Naturparks (www.naturpark-suedeifel.de) unter „Gartenkultur Eifel“ Monat Oktober zu finden, mehr Informationen zu Nisthilfen für Vögel gibt es im Artikel im Monat Januar.

Der Hausrotschwanz ist „Vogel des Jahres“ 2025. Seit 1971 ernennen der Naturschutzbund Deutschland (NABU) und der bayerische Landesbund für Vogelschutz (LBV) jedes Jahr einen „Vogel des Jahres“. Der erste „Vogel des Jahres“ war 1971 der Wanderfalke.

Keine Ausgabe verpassen?

Die wöchentlichen KreisNachrichten finden Sie ebenfalls als ePaper auf unserer Internetseite. Tragen Sie sich in unseren Newsletterverteiler ein und erhalten Sie jede Ausgabe bequem per Email.

www.bitburg-pruem.de

Impressum Kreisnachrichten

Herausgeber:	Kreisverwaltung des Eifelkreises Bitburg-Prüm
Redaktion und amtl. Bekanntmachungen:	Thomas Konder ☎ 06561/15-2260 ☎ 06561/15-1001 ✉ pressestelle@bitburg-pruem.de
Verlag, Druck, Vertrieb ,Verteilung:	LINUS WITTICH Medien KG Europaallee 2, 54343 Föhren ☎ 06502/9147-0 ☎ 06502/9147-250
Erscheinungsweise:	wöchentlich, Auflage 41.000 Expl.

DRK-Tagespflege „Sching Zeijt“

Gönnen Sie sich eine Auszeit im Gesundheitszentrum Neuerburg in der **DRK-Tagespflege „Sching Zeijt“**



Wir bieten:

- Bring- und Holservice
- Räumlichkeiten auf höchstem Niveau
- individuelle Betreuung
- heimisches Ambiente
- geschultes Fachpersonal
- kreative Angebote
- kompetente Beratung
- Auszeit für Familienangehörige und deren zu Pflegenden

Kostenloser Schnuppertag

Unsere Pflegedienstleitung **Ronja Fisch** steht Ihnen für ein Beratungsgespräch gerne zur Verfügung



Bitburger Str. 17 | 54673 Neuerburg
Tel.: 06564 960 65 98
 tpneuerburg@drk-bitburg.de



BEGEHBARE DUSCHE

in 24 Stunden

BIS ZU 100% FÖRDERUNG *ab Pflegegrad 1



Kostenlose Vorort-Beratung

02692-93 244 24



Heimat neu entdecken

Treffpunkt Deutschland.de

REISE-PORTAL

In Zusammenarbeit mit der LBS Immobilien GmbH Südwest



Immobilienverkauf durch die Sparkassen-Finanzgruppe

Ihr 5 Sterne Makler.

- ★ **Kompetent.**
- ★ **Nah.**
- ★ **Fair.**
- ★ **Persönlich.**
- ★ **Servicestark.**

Tel.: 06561 - 16 44 220
 immobilien@kskbitburg-pruem.de



Kreissparkasse
 Bitburg-Prüm